

REPORTING ESG

ENVIRONNEMENTAL, SOCIAL ET DE GOUVERNANCE



ASSEMBLÉE GÉNÉRALE ORDINAIRE

DU 11/06/2025

EXERCICE

2024



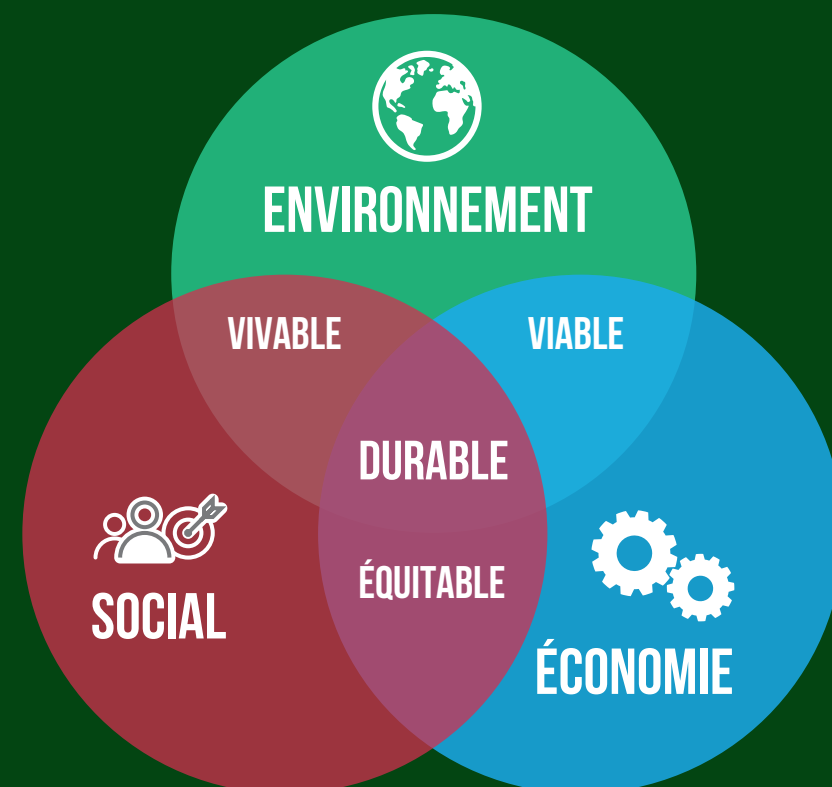
مجموعة بولينا القابضة
POULINA GROUP HOLDING



PRÉAMBULE	04
1- Données historiques sur l'engagement ESG de Poulina	05
2- Aperçu sur le Business Model de Poulina	09
3- Domaines d'activités du Groupe Poulina	11
4- Pilotage de la démarche ESG dans le Groupe	13
5- Rapport RSE ou Reporting ESG ?	14
ESG 2024, LE GROUPE POULINA POURSUIT SON ENGAGEMENT RESPONSABLE	16
I- ENVIRONNEMENT	19
1- PRATIQUES ÉCOLOGIQUES POUR LA PRÉSERVATION DES RESSOURCES NATURELLES EAU-AIR-SOL	22
Gouvernance de l'Eau dans le Groupe	24
• Pratiques générales en matière de gouvernance de l'eau	
• Traitement des eaux usées	
• Pratiques en faveur de l'économie circulaire de l'eau	
• Gestion des déchets solides du Groupe	
• Contribution à l'économie circulaire par l'achat et le recyclage des déchets carton	
Maitrise des émissions atmosphériques : construction d'un Bilan Carbone global pour le Groupe	34
Autres mesures récentes environnementales	41
2- MAITRISE DE LA CONSOMMATION ÉNERGÉTIQUE & DÉVELOPPEMENT DES ÉNERGIES RENOUVELABLES	42
• Consommation énergétique 2024 du Groupe	
• Actions d'économie d'énergie en 2024	
• Nos objectifs énergétiques pour 2030	
II- SOCIAL	52
III- SOCIÉTAL	71
IV- GOUVERNANCE	76

PRÉAMBULE

POULINA : Une stratégie d'entreprise axée sur le développement durable, intégrant volontairement les dimensions environnementales et sociales au développement économique, et ce, tout en prenant en compte les relations du Groupe avec ses parties prenantes externes pour promouvoir avec eux des pratiques durables et responsables.



1. DONNÉES HISTORIQUES SUR L'ENGAGEMENT ESG DE POULINA

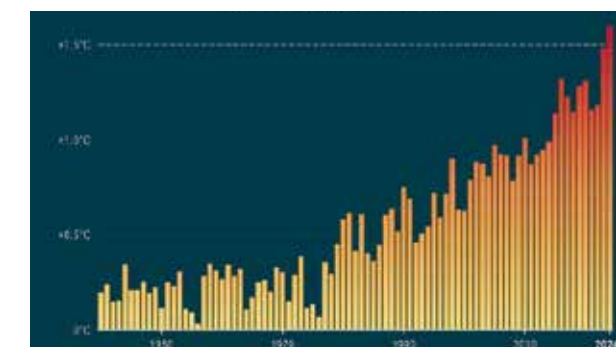
Poulina est l'un des Leaders de la RSE en Tunisie. Elle est engagée, depuis sa création en 1967, dans la prise en considération des préoccupations environnementales et sociales au niveau de ses activités économiques et de sa croissance. En fait, cette approche citoyenne se trouve ancrée et concrétisée dans la **culture d'entreprise**, le **modèle de développement**, le **mode de gestion** et les réalisations du Groupe.

Les pratiques & données, ci-après, mettent en évidence la démarche de développement durable, adoptée par le Groupe, moyennant une perspective de croissance long terme intégrant les contraintes environnementales et sociales à l'économie :

EN MATIÈRE DE DURABILITÉ ENVIRONNEMENTALE



Suite aux bouleversements climatiques, 2024 a été l'année la plus chaude en Tunisie depuis 1950, soit depuis 74 ans selon l'INM. En effet, pour la première fois, la température moyenne annuelle en Tunisie a atteint 21,5 °C, dépassant la moyenne annuelle (1991-2020) de 1,6 °C.



La durabilité environnementale, telle que mise en œuvre au niveau du Groupe Poulina, est corroborée globalement par :

- Des règles de conduite écologiques, bien formalisées.
- Des mesures & des investissements spécifiques, afférents à la préservation des ressources naturelles.
- Des plans préventifs & curatifs, pour la réduction de la pollution et des dommages à l'environnement.
- Des règles & des mécanismes, tendant à la maîtrise de la consommation énergétique.
- Des programmes conséquents de développement des sources d'énergie alternatives dans le cadre de la transition énergétique.

PROTECTION DES MILIEUX ENVIRONNEMENTAUX EAU-AIR-SOL

★ **Politique environnementale** : depuis le début des années 2000, le Groupe dispose d'une direction centrale « QHSE » (Qualité, Hygiène, Sécurité, Environnement), qui a contribué à formaliser une politique proprement environnementale dans le Groupe. Cette politique établit les règles relatives à la préservation des milieux naturels et les obligations afférentes aux sources polluantes. Elle détermine également un ensemble de lignes directrices et trace des objectifs que les dirigeants et responsables doivent atteindre.

★ **Gouvernance de l'Eau** : le Groupe adopte une gestion rigoureuse de cette ressource naturelle moyennant, d'une part, le suivi des ratios de consommation d'eau, et d'autre part, le traitement et la réutilisation des eaux usées industrielles.

A ce propos, le Groupe met en œuvre les mesures suivantes :

- Le choix d'équipements industriels les moins consommateurs d'eau et le suivi des ratios de consommation d'eau de chaque machine par TDB.
- Le traitement à grande échelle des eaux usées industrielles, en vue de leurs valorisation et réutilisation, au titre de l'économie circulaire, dans l'industrie ou l'irrigation (recyclage) ; ce qui optimise la préservation des ressources hydriques. Le taux de réutilisation des eaux au niveau du Groupe a atteint 73% en 2024, ce qui est largement supérieur à l'objectif national de réutilisation qui est de 50%.

Par ailleurs, les quantités d'eau, relativement minimales soit 27%, qui sont déversées dans des milieux hydrauliques récepteurs au niveau des réseaux spécifiques, sont conformes aux spécifications requises, préservant ainsi le milieu environnemental Sol.

★ **Réduction et valorisation poussée des rebuts industriels solides** : étant principalement industriel, notre Groupe gère, de façon très stricte, ses rebuts industriels solides et leur issue :

- A l'amont, le Groupe agit à la source en vérifiant le processus de production de manière périodique, afin d'analyser l'origine des rebuts et leurs niveaux d'acceptabilité. Cette opération peut donner lieu à des actions de réduction ; ce qui est au final bénéfique pour l'entreprise dans une logique de maîtrise de la qualité de production & des coûts.
- A l'aval, le Groupe s'efforce de minimiser l'impact négatif de ses rebuts & déchets solides sur l'environnement, en adoptant des pratiques rigoureuses de tri et de valorisation. Ainsi, la proportion de rebuts & déchets solides qui est envoyée aux décharges publiques est très minime, tandis que la majeure partie est valorisée selon des procédés de recyclage, et d'autres méthodes.

★ **Recyclage des déchets cartons, achetés sur le marché** : cette activité industrielle du Groupe est de nature à contribuer à l'économie circulaire.

★ **Maîtrise des émissions atmosphériques** : la mise en œuvre de cette maîtrise se retrouve à plusieurs niveaux, notamment :

- Les pratiques du Groupe, depuis des décennies, relatives à la surveillance du fonctionnement de ses installations industrielles (fours & chaudières), ainsi que la surveillance des poussières et de l'air ambiant dans les usines. Ces pratiques contribuent à la maîtrise des émissions atmosphériques.
- L'accélération de la construction d'un Bilan Carbone global pour tout le Groupe, moyennant l'accompagnement & l'assistance par un bureau d'expertise en la matière. En 2024, la quantification opérationnelle Bilan Carbone a porté sur 44 activités du Groupe. L'avancement de cette quantification a nécessité une collecte rigoureuse des données, ainsi que l'organisation de formations techniques, pour un ensemble de cadres, sur des questions en rapport avec la quantification et la stratégie Bas Carbone ; d'autant plus que l'entrée en vigueur de la taxe carbone aux frontières de l'Europe est prévue en 2026.

- L'avancement également de la quantification empreinte carbone produit pour une liste de produits selon les besoins prioritaires.

MAÎTRISE DE LA CONSOMMATION D'ÉNERGIE ET DÉVELOPPEMENT DES ÉNERGIES RENOUVELABLES

Il est d'abord mis en évidence les mesures, ci-après, afférentes à l'économie d'énergie, à la transition énergétique et à l'évitement CO2 dans l'atmosphère, qui **contribuent directement à la réduction de l'empreinte carbone du Groupe** :

Depuis les années 1990 et 2000, le Groupe Poulina est actif en matière d'optimisation de sa consommation d'énergie. En effet :

★ **En 1995**, le groupe a mis en place une structure, sous forme de **direction centrale**, étoffée de services & cadres techniques spécialisés, qui travaille sur la maîtrise de la consommation énergétique du Groupe et sur l'utilisation des énergies alternatives et renouvelables.

★ **En 1995**, Poulina a aussi entamé la mise en place de **son premier projet** de cogénération au sein de l'usine Carthago Ceramic. Depuis, le Groupe dispose de neuf unités de cogénération.

En 2024, grâce à son expertise et à ses initiatives sur près de 30 ans, le Groupe a réalisé **une économie globale de 17 960 Tep/an** et un **évitement d'équivalent de Co2 dans l'atmosphère de 44 438 tonnes/an**, sachant qu'il dispose de 9 unités de cogénération en fonctionnement (puissance globale 38,5 MWelec) et de 31 sites équipés d'installations photovoltaïques (puissance totale 13 MWc).

Sur le long terme, il faut aussi signaler que le Groupe Poulina a fixé des objectifs ambitieux **à l'horizon 2030** qui permettraient une multiplication de plus que 3 fois l'économie en Tep et l'évitement CO2 (par rapport à 2024), soit une économie **globale projetée de 58 000 Tep/an** et un **évitement de 146 500 tonnes/an d'équivalent CO2** dans l'atmosphère, et ce, moyennant :

- La poursuite des investissements dans la cogénération.
- La mise en œuvre d'un plan consistant de développement du photovoltaïque.
- La poursuite des actions d'efficacité énergétique, tendant à optimiser davantage la facture d'énergie du Groupe.

EN MATIÈRE DE DURABILITÉ SOCIALE & SOCIÉTALE



La durabilité sociale & sociétale occupe une place centrale dans la démarche de développement durable du Groupe. Dans ce cadre, les fondamentaux de la culture d'entreprise Poulina incluent les axes ci-après :

★ **Durabilité sociale** : Poulina considère son capital humain comme un atout majeur, qui doit être toujours au cœur de la stratégie de développement du Groupe. A ce titre :

- Le Groupe investit continuellement dans la qualité de vie au travail et l'amélioration du bien-être de ses employés, en vue de leur assurer un environnement professionnel sain, stimulant et inclusif où chaque collaborateur peut s'épanouir et contribuer pleinement à la réussite collective.
- Le Groupe estime aussi que le développement du capital humain représente un facteur primordial pour la pérennité et la prospérité de l'entreprise. Aussi, plusieurs formations continues sont dispensées annuellement (dont une partie sur des thèmes spécifiquement environnementaux), en vue de favoriser le développement des compétences et des performances.
- Il est procédé, par ailleurs, au renforcement continu des mesures permettant la prévention des accidents du travail et des maladies professionnelles ; sachant que le Groupe dispose de 3 unités techniques spécialisées en matière de sécurité (sécurité Machine, sécurité Incendie et sécurité au travail).

★ **Durabilité sociétale** : outre ce qui a été précédemment indiqué sur l'aspect social, le Groupe Poulina matérialise son engagement envers le développement durable, en intégrant volontairement des considérations d'ordre sociétal, à savoir :

- L'adoption d'un comportement responsable vis-à-vis de la société et de l'environnement, en tenant compte des impacts économiques, sociaux et environnementaux de ses actions sur les parties prenantes.
- La contribution à la promotion de l'éducation et au développement du savoir, ainsi que le soutien et l'octroi d'aides touchant des aspects de la vie sociale et des individus, et ce, notamment par le biais de la Fondation Poulina pour le Savoir (érigée en 2016).

EN MATIÈRE DE BONNE GOUVERNANCE

Le système déployé par le Groupe Poulina, en ce qui concerne ses structures, ses processus et ses mécanismes, vise à assurer une bonne gouvernance permettant de diriger et de contrôler le Groupe de la manière la plus optimale pour asseoir sa pérennité ; et ce, tout en protégeant les droits et intérêts de l'ensemble des parties prenantes internes & externes à savoir les actionnaires, employés, fournisseurs, clients, banques

Est inclus dans le périmètre de la bonne gouvernance du Groupe, le renforcement des principes suivants :

- **L'indépendance** des organes d'administration et de gestion.
- **L'intégrité** : elle a trait au respect de la réglementation, mais aussi aux règles de conduite du personnel, sachant que la culture d'entreprise du Groupe est constituée, dans son essence, d'un ensemble de valeurs et de principes fondamentaux, qui sont codifiés dans la charte de l'employé et dans le code d'éthique Poulina.

- **La transparence** : elle constitue une règle de base, s'adressant à toutes les parties prenantes, internes comme externes.

- **L'équité, l'équilibre et la responsabilité** : ce sont des principes qui favorisent la diversité et la parité au sein du Groupe. La mise en œuvre de ces principes s'effectue moyennant, entre autres, une justice sociale au travail en luttant contre les inégalités et les discriminations, et un système de Méritocratie qui s'applique à tout responsable ou agent quel que soit son grade ou sa position hiérarchique afin d'assurer la justesse des décisions d'affectation des responsabilités, l'objectivité dans les évaluations, ainsi que l'équité dans la rétribution.

- **Le dialogue** : il est maintenu par des relations ouvertes et constructives avec toutes les parties prenantes internes et externes ; sachant que pour ce qui est précisément du personnel, la culture de Poulina a favorisé depuis les années 80, le dialogue et la gestion participative par la responsabilisation du personnel et son intégration (via des organes structurels) dans la vie quotidienne de l'entreprise, notamment lors de la prise des décisions.

- **L'achat responsable** : le Groupe Poulina dispose d'une Centrale Achat qui joue un rôle important dans l'efficacité des achats, l'optimisation des processus d'approvisionnement et l'implémentation de la démarche RSE du Groupe auprès de ses fournisseurs et prestataires.

En outre, la Stratégie de Management des Risques, qui a été établie par le Groupe, a fait du chemin en 2024, par la mise en place du dispositif de gestion des risques au niveau du pôle Emballage (en tant que pôle pilote).

Ainsi, il appert de l'approche proactive et holistique du Groupe Poulina, en matière environnementale, sociale et de gouvernance, que le Groupe est bien engagé envers un avenir plus durable pour les générations présentes et futures.

2. APERÇU SUR NOTRE BUSINESS MODEL

L'essence de Poulina, autrement dit sa raison d'être, qui guide les actions du Groupe, ses décisions, ses choix stratégiques et son identité profonde ; se réfère à un ensemble de valeurs fondamentales qui sont inspirantes et motivantes pour les collaborateurs, les clients et les partenaires.



NOTRE HISTOIRE



- ★ Le Groupe Poulina est le résultat d'un effort commun d'hommes et de femmes, qui **ont cru en leur capacité et qui ont relevé les défis de la réussite**, pour construire une entreprise moderne et atteindre de hauts niveaux de compétence et de performance.
- ★ Depuis sa création en 1967, Poulina **a minutieusement étudié sa croissance en réalisant des développements progressifs au fil des années**, et ce, dans des secteurs traditionnels ou en tant que pionnier en Tunisie.
- ★ **Construit autour de valeurs communes, d'une culture d'entreprise saine et d'une forte identité**, le Groupe n'a cessé de confirmer sa position privilégiée parmi les premiers groupes industriels privés tunisiens.

NOS ATOUTS

- ★ 13 700 collaborateurs engagés et porteurs du savoir-faire Poulina.
- ★ 12 000 prestataires de services travaillant pour le Groupe.
- ★ 15 000 clients et 7 000 fournisseurs qui nous font confiance au quotidien.
- ★ Des équipes fédérées autour d'un ensemble de valeurs & principes.
- ★ Une expertise reconnue et une grande renommée.

NOTRE RAISON D'ÊTRE

- ★ Mettre à la disposition du consommateur tunisien des protéines animales à prix abordables, telle était la raison d'être initiale de Poulina (1967), en introduisant le poulet d'élevage industriel dans le pays.
Au fil du temps et avec la diversification de ses activités, le Groupe s'en est tenu à cette ligne directrice, en offrant des produits & services au meilleur rapport qualité prix.
- ★ Progresser en industrie et fournir des produits tunisiens à forte valeur ajoutée, est également l'une des composantes de base au niveau de l'approche socio-économique de poulina.
- ★ Création de valeur partagée, c'est aussi l'un des principes suivis par le Groupe dans le cadre de son développement. Il s'agit d'un écosystème qui profite à l'ensemble des parties prenantes internes & externes.
- ★ Contribution volontaire aux enjeux du développement durable. Au-delà de la recherche de profit à court terme, le Groupe adopte une vision à long terme, corroborant sa responsabilité en tant qu'entreprise citoyenne.



3. DOMAINES D'ACTIVITÉS DU GROUPE POULINA

Le Groupe Poulina est une entreprise privée 100% tunisienne. Son périmètre de consolidation comporte **120 filiales**, en Tunisie et à l'étranger.

Les activités relevant du champ d'action du Groupe sont réparties sur les 8 métiers suivants :

- Le Métier Aviculture, qui remonte à près de **58 ans**.
- Le Métier Agroalimentaire, qui remonte à près de **56 ans**.
- Le Métier Bois & Biens d'équipement, qui remonte à près de **50 ans**.
- Le Métier Transformation d'Acier, qui remonte à près de **46 ans**.
- Le Métier Emballage, qui remonte à près de **38 ans**.
- Le Métier Matériaux de construction, qui remonte à près de **36 ans**.
- Le Métier Immobilier, qui remonte à près de **28 ans**.
- Le Métier Commerce & Services à près de **41 ans**.

LES MÉTIERS DU GROUPE



مجموعة بولينا القابضة
POULINA GROUP HOLDING

NOTRE STRATÉGIE D'INTÉGRATION & DE DIVERSIFICATION

- ★ Le développement du Groupe Poulina est axé sur l'intégration verticale, l'intégration horizontale et l'innovation.
- ★ La progression du Groupe porte sur les secteurs relevant de son champ d'action ainsi que sur de nouveaux créneaux d'activité.

4. PILOTAGE DE LA DÉMARCHE ESG DANS LE GROUPE

Portée par la Direction Générale de la Holding, la politique ESG du Groupe accompagne la stratégie propre à chaque Métier, en prenant en compte les attentes des parties prenantes.

Dans ses aspects stratégiques, elle est examinée et approuvée en Conseil d'administration et fait l'objet de suivi par le Comité de Développement et le Comité d'investissement.

Au quotidien, elle est animée conjointement par la direction opérationnelle QHSE (Qualité, Hygiène, Sécurité, Environnement), la direction opérationnelle Energie et Cogénération, la direction opérationnelle RH et la direction opérationnelle Achat. Chacune de ces directions centrales établit sa feuille de route, ses outils et des méthodes pour les concrétiser ainsi que ses indicateurs clés de performance.

5. RAPPORT RSE OU REPORTING ESG ?

- La RSE (**R**esponsabilité **S**ociétale, ou **S**ociale, des **E**ntreprises) est généralement définie comme l'**intégration volontaire, par les entreprises, des préoccupations sociales et environnementales à leurs activités commerciales et leurs relations avec les parties prenantes, en vue de contribuer aux enjeux du développement durable.**

La norme ISO 26000, standard international, définit le périmètre de la RSE autour de 7 thématiques centrales : la gouvernance de l'organisation / les droits de l'homme / les relations & conditions de travail / l'environnement / la loyauté des pratiques / les questions relatives aux consommateurs / les communautés & le développement local.

- Le reporting ESG (Environnemental, Social et Gouvernance) se rapporte au guide extra-financier publié, en décembre 2021, par le Conseil du Marché Financier et la Bourse des Valeurs Mobilières de Tunis, à l'intention des entreprises cotées à la Bourse de Tunis. Ce guide se réfère aux 17 Objectifs de Développement Durable de l'ONU et intègre les thématiques centrales susvisées, et ce, tout en articulant le tout autour de 32 indicateurs KPIs pour les 3 thèmes Environnement, Social et Gouvernance.

Aussi, les informations extra financières, du Groupe Poulina au titre de 2024, sont-elles présentées sous forme de reporting ESG, selon la matrice d'indicateurs du CMF.



ESG 2024 LE GROUPE POULINA POURSUIT SON ENGAGEMENT RESPONSABLE



Fidèle à sa tradition et à sa culture d'entreprise, le Groupe Poulina a poursuivi, sa responsabilité environnementale, sociale et sociétale, **en mettant cette responsabilité au cœur de la vision stratégique du Groupe et au niveau des composantes de la chaîne de valeur.**

Sur un plan global, les données du Groupe, en matière de postes d'emploi et d'investissements responsables, sont significatives.

UN GROUPE CRÉATEUR D'EMPLOIS

- ★ Près de 1 000 employés sont recrutés annuellement.
- ★ Plus que 50% de notre effectif ont moins de 40 ans.

UN GROUPE ACTEUR DE L'INVESTISSEMENT RESPONSABLE

- ★ La moyenne annuelle des investissements matériels du Groupe, au titre des années 2022, 2023 et 2024, est de l'ordre de 212 MDT/ an ;
- ★ Dont près de 10,2%, soit 22,2 MDT/an, sont consacrés à l'investissement socialement responsable (Environnement, Sécurité, Qualité de Vie au Travail QVT, Bien-être au Travail ...).

Il importe de signaler :

- Que notre Groupe a toujours été en phase avec la politique du pays afférente à la préservation de l'environnement, à la maîtrise de la consommation énergétique, à l'utilisation des énergies renouvelables, à la préservation & l'évitement du gaspillage de l'eau, au respect des droits sociaux, à la bonne gouvernance...
- Que la démarche environnementale & citoyenne de notre Groupe lui permettrait de satisfaire aux différentes exigences réglementaires internationales, notamment européennes, afin de conserver sa présence sur les marchés internationaux.
- Que notre approche contribue, aussi, aux 17 objectifs de développement durable de l'ONU.

OBJECTIFS **DE DÉVELOPPEMENT DURABLE**



Les informations ESG 2024 du Groupe Poulina sont présentées, ci-après, selon les volets Environnement, Social, Sociétal et Gouvernance.

ENVIRONNEMENT



Notre Groupe adopte une approche holistique qui intègre des pratiques écoresponsables dans les processus, qui évolue pour une utilisation plus efficace des ressources, et qui table sur le travail collaboratif avec les clients et partenaires pour réduire l'empreinte écologique de la chaîne d'approvisionnement.

Plus précisément, étant convaincus que le respect de l'environnement est synonyme d'innovation, de qualité de vie améliorée et d'un avenir durable pour tous, nous sommes engagés, volontairement, à **aller au-delà de la conformité réglementaire pour tendre vers un modèle de durabilité environnementale dans nos activités.**



NOS PRATIQUES ÉCOLOGIQUES

- ★ Nous renforçons nos mesures en faveur de la gestion durable des ressources en eau, par la réduction du gaspillage d'eau et la maximisation du traitement & du recyclage des eaux usées industrielles.
- ★ Nous améliorons la valorisation de nos rebuts & déchets industriels solides.
- ★ Nous progressons en matière de maîtrise des émissions de GES ainsi que de réduction de l'empreinte carbone.
- ★ Nous poursuivons la maîtrise de notre consommation d'énergie ainsi que le développement d'énergies alternatives et renouvelables.

RESPONSABILITÉ ENVIRONNEMENTALE DE NOS USINES DES MATERIAUX DE CONSTRUCTION



Nos usines de carreaux céramiques

- Une économie d'énergie avancée, et une valorisation totale des déchets de production.
- Une démarche environnementale & citoyenne caractérisée par la pleine adhésion à l'effort national de maîtrise de l'énergie, la consolidation du secteur de l'éco-bâtiment, et une industrie amie de la nature.

Nos briqueteries

- Des lignes de production conformes aux spécifications techniques les plus exigeantes parmi les normes européennes et tunisiennes en matière de sécurité des biens & des personnes, d'économie d'énergie et d'émissions atmosphériques.

Dans ce qui suit, les données de notre Groupe sont présentées par rapport aux indicateurs du guide reporting ESG, afférents au volet Environnement (en vert).

1.

PRATIQUES ÉCOLOGIQUES POUR LA PRÉSERVATION DES RESSOURCES NATURELLES EAU-AIR-SOL

Notre groupe est convaincu que l'alignement sur les bonnes pratiques environnementales, dont la protection des milieux environnementaux Eau-Air-Sol, est un impératif de développement durable. D'ailleurs, ces ressources naturelles sont retenues parmi les premiers Indicateurs dans le guide de reporting ESG.

Sur le plan pratique, toutes les filiales du Groupe, quels que soient leurs secteurs (industriel, commercial ou services), intègrent obligatoirement notre ligne de conduite basée sur la préservation, l'amélioration et la valorisation de ces ressources naturelles pour un équilibre écologique dans lequel les entreprises évoluent en interaction avec leur milieu extérieur.



NOS PRATIQUES GÉNÉRALES DEPUIS PLUS DE 2 DÉCENNIES			
	EAU	AIR	SOL
PRÉSERVER	Optimisation de la consommation d'eau et limitation de son gaspillage.	Gestion des rebuts & déchets solides industriels selon un tri à la source, dans des zones dédiées.	Surveillance du fonctionnement des fours, des chaudières, des poussières et de l'air ambiant dans les usines, contribuant ainsi à la maîtrise des émissions atmosphériques.
	Surveillance aussi des consommations d'eau de chaque machine, sur la base de ratios préétablis.		Accélération, depuis 2 ans, des mesures tendant à la réduction des émissions de GES (Bilan Carbone).
AMÉLIORER	Adoption des nouvelles technologies de traitement des eaux usées, pour avoir des rendements épuratoires meilleurs.	Conformité maximale des déchets et des eaux afin d'éviter les mauvais rejets dans le milieu naturel Sol.	Utilisation des gaz de réfrigération nouvelle génération, pour améliorer la qualité de l'air (dégagement vapeur d'eau uniquement).
VALORISER	Pratique de l'économie circulaire : environ 550 000 m ³ d'eaux industrielles usées sont traitées et valorisées/an. Elles sont réutilisées dans l'industrie et l'irrigation. En 2024, la réutilisation des eaux traitées a atteint 73%.	Valorisation poussée des rebuts & déchets solides industriels. En 2024, seulement 6% des déchets du Groupe ont été jetés dans les décharges publiques.	Utilisation de la cogénération dans les usines, d'où une valorisation importante de l'air chaud et une réduction des consommations énergétiques.

GOVERNANCE DE L'EAU DANS LE GROUPE

Sous les effets combinés de la croissance démographique, de l'expansion industrielle, de la pollution, de la demande croissante et de la raréfaction des ressources hydriques, l'eau pose et posera une problématique majeure. C'est ainsi que l'eau est citée parmi les crises les plus graves que l'humanité aura à affronter lors des prochaines décennies ; sachant que la Tunisie est classée parmi les pays pauvres en eau, arides ou semi-arides.

Le guide reporting ESG demande les informations, indiquées ci-après, en ce qui concerne l'ODD 6 « Eau propre et Assainissement » :

Indicateur Eau et effluent :

E4.1- Volume total d'eau prélevée par source.

Indicateur Eau et effluent :

E4.2- Pourcentage et volume total d'eau recyclée et réutilisée.

Pratiques générales en matière de gouvernance de l'eau

Les pratiques du Groupe, pour la gestion judicieuse de l'eau, sont anciennes. Elles sont traduites dans une palette de mesures, d'ordre économique et organisationnel, tendant à optimiser la préservation des ressources hydriques ; notamment par la limitation de la consommation d'eau, l'évitement de son gaspillage, et l'encouragement du traitement & du recyclage des eaux usées industrielles.

2024 : ÉTABLISSEMENT D'UNE CHARTE DE LA GESTION DE L'EAU DANS LE GROUPE

Afin de renforcer sa bonne gouvernance de l'eau, le Groupe a établi et formalisé, en 2024, une charte dédiée à la gestion des ressources en eau, dont ci-après des éléments indicatifs sur sa consistance :

★ Objectifs principaux

- **Une codification de l'ensemble des directives**, qui sont concertées entre la holding et les filiales du Groupe, en vue de favoriser l'adhésion, l'engagement et la responsabilité de tous. Ces directives mettent l'accent sur une gestion durable et responsable de l'eau, tout en respectant la législation en vigueur.
- **Une réduction de la consommation d'eau**, par des techniques et technologies efficaces en matière d'économie d'eau, de réduction des pertes et d'efficacité des processus.
- **L'organisation de programmes de formation et de sensibilisation** du personnel sur la réduction de la consommation d'eau et l'adoption des pratiques quotidiennes responsables.
- **Le développement des traitement, recyclage et réutilisation des eaux usées**, tout en mettant l'accent sur l'économie circulaire.

★ Instauration de structures spécialisées en matière de gestion de l'eau :

Il s'agit de comités qui supervisent l'intégration de l'engagement de durabilité dans toutes les activités du Groupe.

★ Etablissement d'indicateurs de performance :

Ces indicateurs permettent d'évaluer les progrès et d'identifier les domaines d'amélioration.

Dans le cadre de cette gestion rigoureuse de l'eau, il est défini pour chaque machine un ratio de consommation d'eau et des objectifs de consommation à atteindre sur les années à venir. Des TDB mensuels remontent aux unités techniques du siège, permettant de suivre les données de consommation de chaque machine.

Traitement des eaux usées

Le traitement des eaux se fait à grande échelle au niveau du Groupe et porte sur la dépollution des eaux claires et des eaux usées industrielles. Les eaux traitées sont soit valorisées moyennant leur réutilisation pour l'irrigation ou l'industrie (recyclage), soit déversées dans des milieux hydrauliques récepteurs au niveau des réseaux spécifiques, avec la protection requise, ce qui est de nature à minimiser l'impact des eaux usées sur l'environnement.

TRAITEMENT DES EAUX EN CHIFFRES




- Des stations d'épuration performantes pour traiter les eaux usées industrielles du Groupe, dont le coût global d'acquisition est de l'ordre de 15 MDT. La capacité de traitement de ces stations d'épuration est d'environ 1 246 000 m³ par année (2024) ; sachant que 2 d'entre elles sont très puissantes pouvant traiter chacune 5 000 m³ d'eau/j avec une stabilité importante des résultats.
- Les coûts de gestion des eaux usées industrielles s'élèvent à plus de 3 MDT en 2024.
- Le taux de conformité des stations d'épuration du Groupe a atteint 85,7% en 2024, que ce soit pour l'irrigation ou bien pour les rejets en milieu hydraulique, ce qui est largement au-dessus des exigences réglementaires en vigueur.



Pratiques en faveur de l'économie circulaire de l'eau

L'économie circulaire s'appuie sur les principes de réduction, de traitement et de réutilisation de l'eau. C'est une culture bien ancrée dans le Groupe Poulina permettant, en plus de la préservation de la nappe phréatique, d'améliorer le circuit de production industrielle surtout en réduisant la production des eaux saumâtres qui sont très nocives pour l'environnement.



- La société T'PAP (papeterie filiale du Groupe) était la pionnière dans ce domaine ; elle a pu réduire substantiellement son ratio de consommation d'eau, de 12 litres/tonne à seulement 4 litres/tonne, et ce, en recourant à un système ingénieux de recirculation. Elle a d'ailleurs déposé un brevet d'invention pour son procédé.
- En 2024, la quantité totale des eaux réutilisées dans le Groupe Poulina (irrigation et industrie) s'élève à 546 144 m³, soit près de 73% contre 66% en 2023. Les eaux réutilisées sont tout à fait conformes aux exigences techniques et sanitaires d'exploitation.

Taux Réutilisation total Groupe : 72,65% Objectif National Réutilisation : 50%

Filiales	Volume Total en m³	Réutilisation Agriculture (irrigation)		Réutilisation Industrie	
		%	m³/an	%	m³/an
Unipack	2 269	100%	2 269	-	
Nordpack	411	100%	411	-	
TPAP	300 936	40%	120 374	60%	180 562
El Mazraa	380 619	50,2%	191 185	-	
MedOil BM	39 147	100%	39 147	-	
Casserie JO	12 196	-	-	100%	12 196
Total en m³/an	751 730		353 386		192 758
Total Réutilisation	72,65%	Irrigation	47%	Industrie	26%

Volume Total de réutilisation en m³/an	546 144	72,65 %	(contre 65,65% en 2023)
Volume Total rejeté en m³/an	205 586	27,35%	(contre 34,34% en 2023)

Station de Prétraitement d'eaux usées (usine Agroalimentaire PGH)



GESTION DES DÉCHETS SOLIDES DU GROUPE

Le guide reporting ESG, mentionne les 2 Indicateurs, ci-après, relatifs aux déchets :

Indicateur Effluents et Déchets :

E9- Le poids total des déchets dangereux et non dangereux en fonction des modes de traitement (réutilisation, recyclage, compostage, valorisation, incinération, injection, mise en décharge, stockage sur site, autre...).

Indicateur Matières :

E10- Le poids ou le volume total de matières qui sont utilisées pour produire et emballer les produits et services primaires de l'entreprise en distinguant :

- i- les matières non renouvelables utilisées ;
- ii- les matières renouvelables utilisées.

Des procédés internes au Groupe organisent, de façon stricte, les modalités relatives aux rebuts & déchets solides industriels, et ce :

- En vue d'optimiser leur gestion & de réduire au maximum la mise en décharge ; ce qui est de nature à assurer l'intérêt de l'entreprise d'une part et à limiter l'impact négatif des polluants sur l'environnement d'autre part.
- Et, en vue de respecter rigoureusement la réglementation régissant l'issue des déchets solides nocifs.

Pratiquement, la gestion des rebuts & déchets solides industriels s'effectue ainsi dans le Groupe :

1- A l'amont, il est procédé à une vérification périodique du processus de production, afin d'analyser l'origine des rebuts & déchets solides industriels, et de s'assurer de leur niveau d'acceptabilité.

2- Les rebuts & déchets solides générés industriellement, font l'objet d'un tri à la source pointu, et ce, dans des espaces dédiés.

3- L'issue des rebuts & déchets solides triés, est fonction de leur nature :

- Les déchets solides, non dangereux et recyclables, sont vendus à des recycleurs (hors Groupe) dûment autorisés par l'ANGED à recycler et à valoriser les déchets.
- Les déchets solides, classés dangereux par la réglementation, font l'objet de conventions spécifiques avec des entreprises dûment agréées par le Ministère de l'environnement, et ce pour leur enlèvement & leur traitement.
- Les déchets solides, non dangereux et non recyclables, qui ne représentent en fin de compte qu'une part infime, sont orientés vers les décharges publiques, en conformité avec la réglementation y afférente.

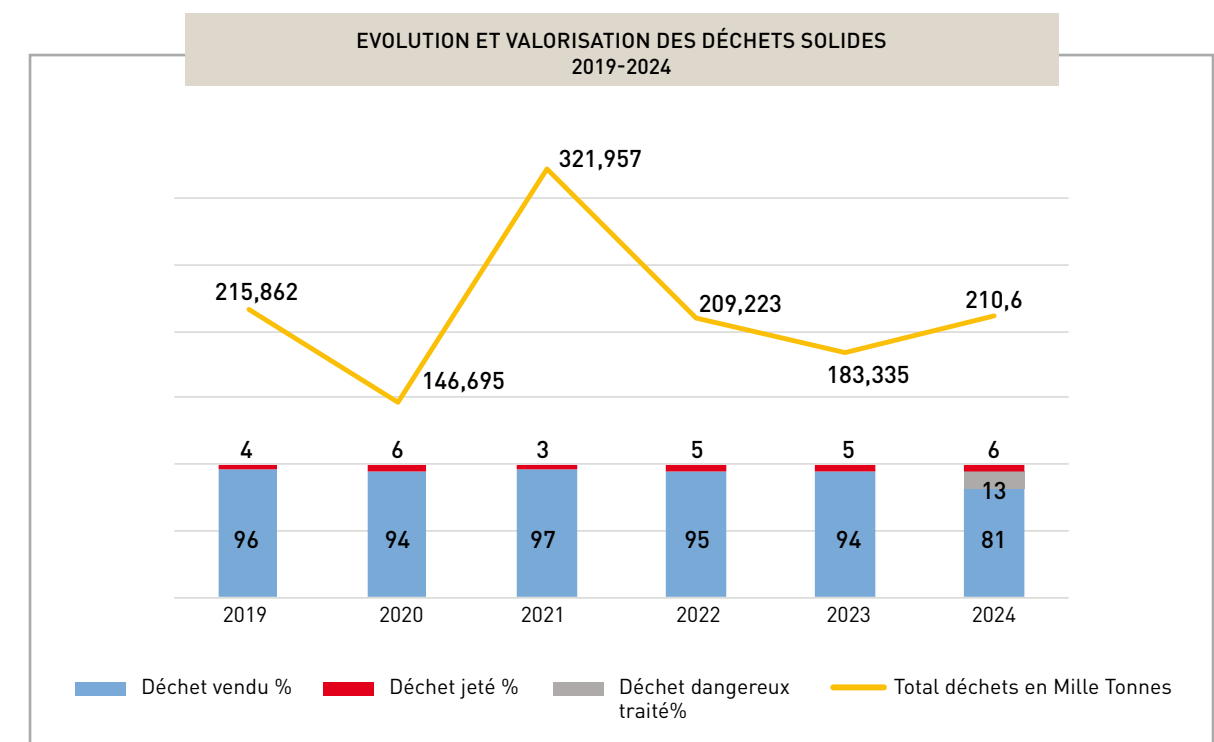
REBUTS & DÉCHETS SOLIDES INDUSTRIELS

PAPIER CARTON FILMS PLASTIQUES BOIS MÉTAUX DÉCHETS RÉSIDUELS

TRI À LA SOURCE & VALORISATION OPTIMALE

- Maîtrise des coûts & Source de richesse pour l'entreprise
- Alimentation de l'activité de plusieurs recycleurs autorisés par l'ANGED
- Minimisation de l'impact négatif sur l'environnement

Le graphique suivant illustre les volumes & pourcentages des déchets solides dans le Groupe, ainsi que la répartition de leur issue, sur les 5 dernières années :



Filiale Agroalimentaire : espaces dédiés aux tri & valorisation des déchets solides



CONTRIBUTION A L'ECONOMIE CIRCULAIRE PAR L'ACHAT & LE RECYCLAGE DES DÉCHETS CARTON

L'achat responsable du Groupe constitue un levier clé de son engagement RSE. En 2024, les achats du Groupe sur le marché, de déchets en carton pour recyclage, a atteint **17 MDT** ; contribuant ainsi à l'économie circulaire.

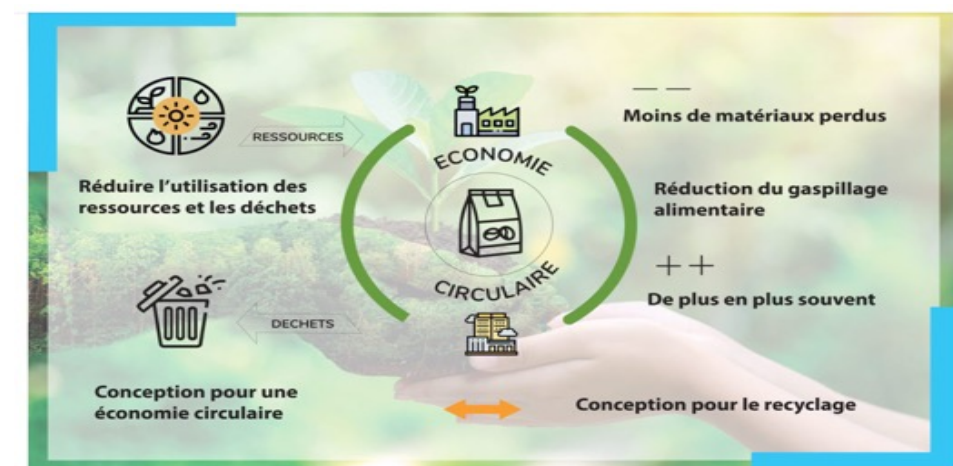


LA DEVISE DE NOS USINES D'EMBALLAGE DURABILITÉ DE L'ENVIRONNEMENT ET RESPONSABILITÉ SOCIÉTALE

Nos emballages flexibles limitent considérablement la génération des déchets d'emballage.



Nos emballages souples aident à prévenir le gaspillage alimentaire et contribuent à l'économie circulaire au-delà du simple recyclage.



Notre carton ondulé, un emballage écologique



MAITRISE DES ÉMISSIONS ATMOSPHÉRIQUES : CONSTRUCTION D'UN BILAN CARBONE GLOBAL POUR LE GROUPE

Selon l'OMS, la pollution atmosphérique est l'une des principales menaces environnementales pour la santé, vu les bouleversements climatiques majeurs. A cet effet, l'Objectif ODD 13 de l'ONU « Mesures relatives à la lutte contre les changements climatiques » mentionne la prise de mesures urgentes pour lutter contre le changement climatique et ses impacts. Aussi, les entreprises doivent-elles réduire leurs émissions de Gaz à Effet de Serre (GES) pour répondre à cette urgence climatique, notamment par la réalisation de bilans carbone.

A propos des GES, le guide reporting ESG focalise sur les points suivants :

Indicateur « Emission Gaz à Effets de Serres (GES) » :

- E5.1.** Les émissions directes de GES (Champ d'application 1) brutes en tonnes numériques d'équivalent CO₂.
- E5.2.** Les émissions indirectes de GES (Champ d'application 2)
- E5.3.** Autres émissions indirectes de GES (Champ d'application 3)
- E5.4.** Existence d'un plan d'action de réduction des émissions GES (Oui/Non)

Indicateur « Intensité des émissions GES » :

- E6.** Le ratio d'intensité des émissions de GES de l'entreprise.

2024 : Accélération de la quantification opérationnelle Bilan Carbone pour 44 activités du Groupe

La quantification Bilan Carbone, par le Groupe, est une composante de son engagement envers la durabilité environnementale. Elle s'inscrit dans le cadre d'un plan d'actions Bas Carbone pour la réduction des émissions de Gaz à Effet de Serre (GES) ; ce qui confirme le positionnement du Groupe parmi les leaders dans la transition écologique des entreprises tunisiennes.

Le Groupe Poulina, qui est principalement industriel, avec 120 filiales dans divers secteurs, a engagé une étude approfondie afférente à la construction d'un Bilan Carbone global pour tout le Groupe, d'autant plus que la taxe carbone aux frontières de l'Europe entre en vigueur en 2026.

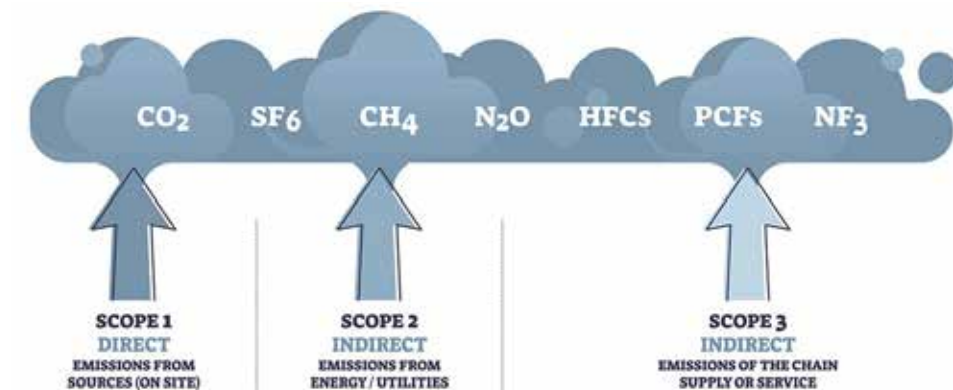
Au titre de l'année 2024, la quantification opérationnelle Bilan Carbone a porté sur 44 activités du Groupe, et ce, sur la base ladite étude. Ces 44 activités sont réparties ainsi : 4 activités dans le Métier Transformation d'Acier, 15 activités dans le Métier Agroalimentaire (dont 7 biens de consommation et 8 aliments composés), 9 activités dans



le Métier Aviculture, 9 activités dans le Métier Emballage, 4 activités dans le Métier Matériaux de construction, et 3 activités dans le Métier Bois & Biens d'Équipement.

Dans la phase 2024, la quantification Bilan Carbone des 44 activités a été réalisée selon le Scope 1 (émissions de GES générées par les activités au niveau des Sources Fixes) et selon le Scope 2 (émissions indirectes de GES liées à l'énergie utilisée).

PÉRIMÈTRE OPÉRATIONNEL D'UN BILAN CARBONE



Le périmètre opérationnel d'un Bilan Carbone détermine les sources d'émissions de gaz à effet de serre (GES) en fonction de leur lien direct ou indirect avec les activités. Ce périmètre est divisé en 3 scopes :

Scope 1 : Emissions directes générées par les activités, au niveau des Sources Fixes, comme la combustion de combustibles dans les installations.

La démarche Bas Carbone, à ce niveau, porterait sur la réduction de la consommation de combustibles fossiles, l'adoption des technologies plus propres, et l'amélioration de l'efficacité énergétique.

Scope 2 : Emissions indirectes liées à l'énergie utilisée (électricité, chaleur, vapeur). La démarche Bas Carbone, à ce niveau, porterait sur la transition à l'électricité renouvelable et l'amélioration de l'efficacité énergétique.

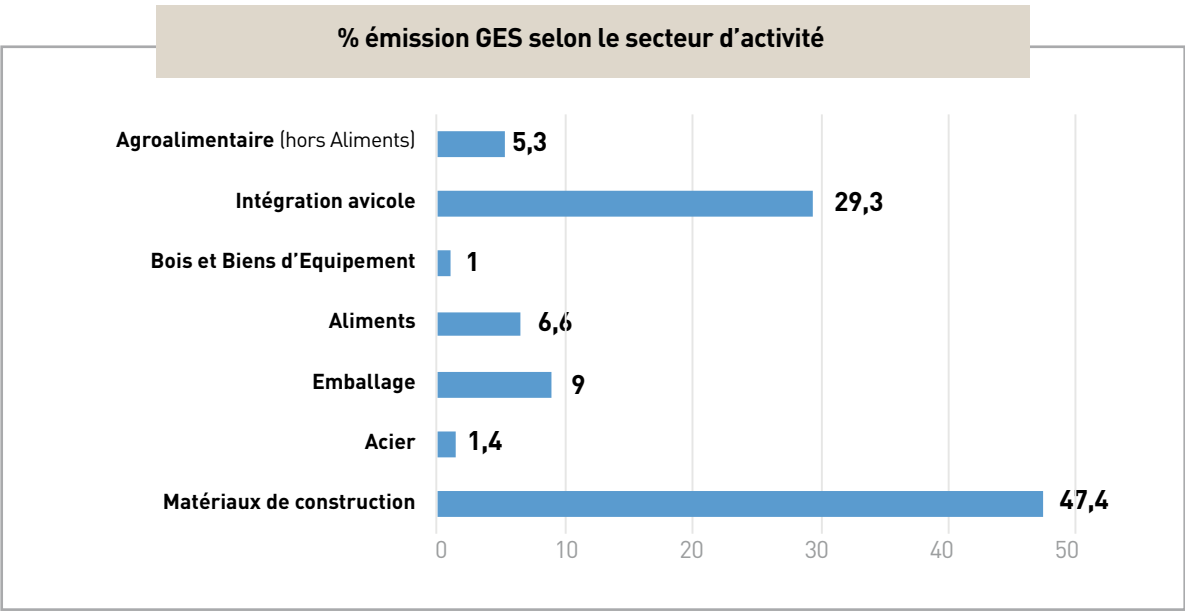
Scope 3 : Emissions indirectes, liées à la chaîne de valeur amont et aval. La démarche Bas Carbone, à ce niveau, porterait sur la collaboration avec les fournisseurs pour réduire les émissions amont, l'optimisation de la logistique, la conception des produits à faible impact environnemental.

Il est signalé que la mise en œuvre de quantification opérationnelle des Bilans Carbone, sus indiquée, a nécessité les actions suivantes :

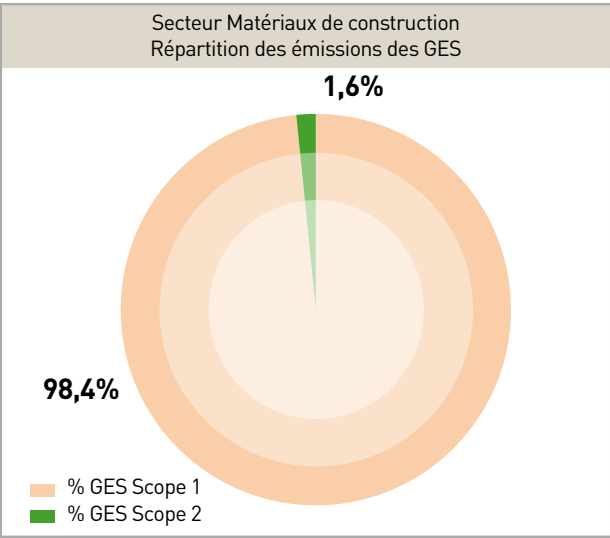
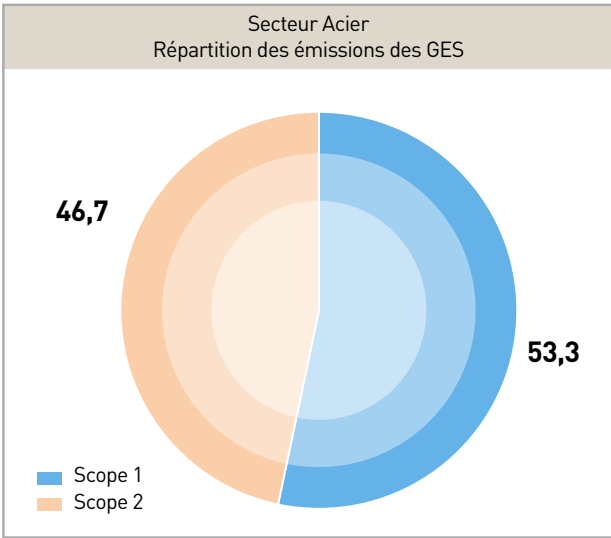
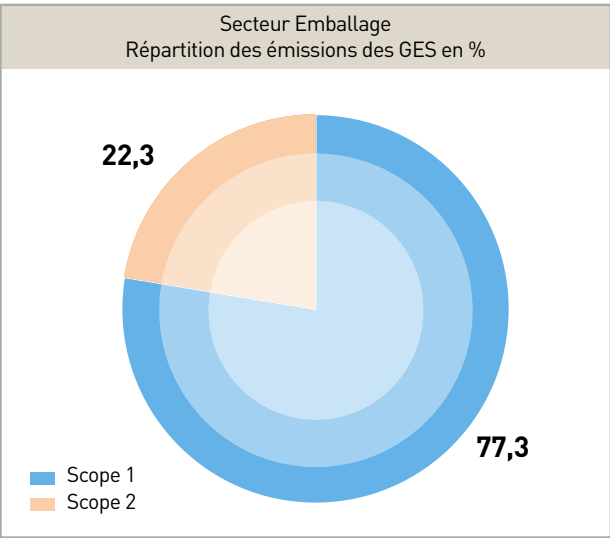
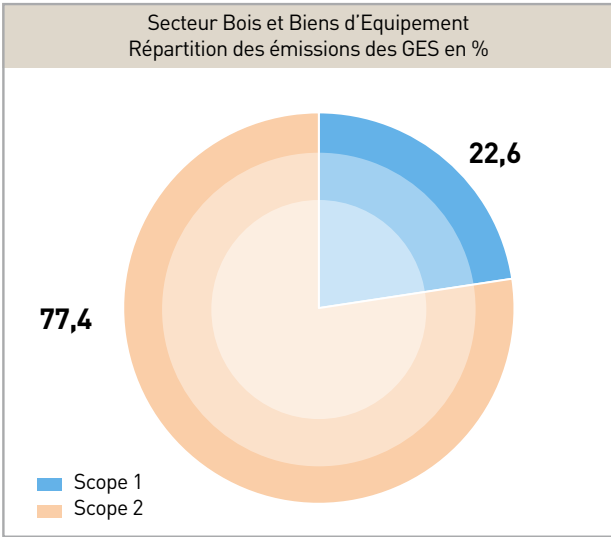
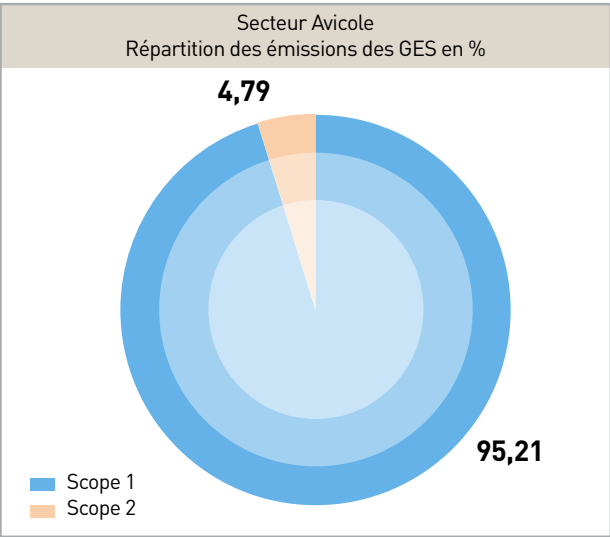
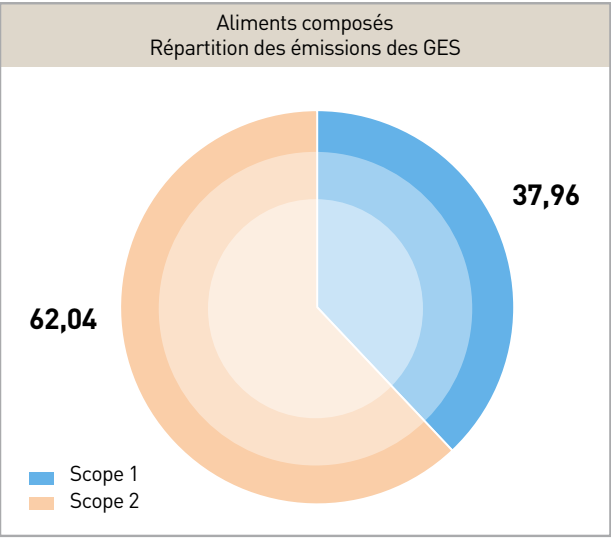
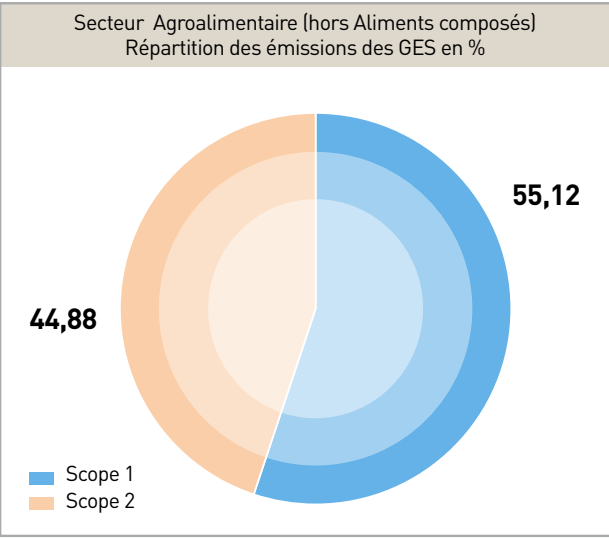
- Une **collecte rigoureuse des données** ; accompagnée de **formations pour une quarantaine de cadres** du Groupe, afin d'améliorer la fiabilité des informations.
- **Des vérifications pointues**, notamment sur la consommation d'électricité, l'utilisation des climatiseurs et les carburants consommés.
- **Des exercices pratiques**, en parallèle, sur des solutions Bas Carbone, qui ont permis aux cadres du Groupe de maîtriser des stratégies telles que la modélisation photovoltaïque, l'optimisation des véhicules et la gestion des déchets.

2024 : Données sur les résultats du Bilan Carbone des 44 activités

D’après les résultats de l’étude sur les Bilans Carbone opérationnels, réalisés en 2024, les émissions des GES par les 44 activités du Groupe, se répartissent selon chaque secteur d’activité concerné, comme suit :



La répartition des émissions GES de **chaque secteur d’activité** en fonction des scopes, se présente selon les résultats de l’étude, comme suit :



Par ailleurs, outre les formations sur la collecte des données (sus-indiquées), d'autres sessions de formation technique ont été également dispensées aux cadres de 50 filiales, de divers secteurs d'activités, portant sur la quantification du Bilan Carbone, l'empreinte carbone des produits, le Mécanisme d'Ajustement Carbone aux Frontières (CBAM) et la stratégie Bas Carbone, d'autant plus que l'entrée en vigueur de la taxe carbone aux frontières de l'Europe est prévue en 2026.



**2024 : Avancement de la quantification
empreinte carbone produit**

Parallèlement à la quantification bilan carbone de ses activités, le Groupe Poulina a aussi entamé la quantification de l'empreinte carbone produit, et ce, pour une liste de produits du secteur Acier, vu le besoin prioritaire de ce secteur pour l'export.

Sur un plan général, l'empreinte carbone d'un produit est la quantité totale de GES générée tout au long du cycle de vie du produit en question, depuis la production jusqu'à l'utilisation et au recyclage. Chacune de ces étapes a un impact, plus ou moins important, sur l'environnement.

Il est signalé que les transformateurs d'acier, comme les filiales du Groupe Poulina, bien qu'elles ne soient pas des producteurs directs d'acier (étape la plus émissive), doivent intégrer dans leur empreinte carbone les émissions liées aux matériaux achetés. Il s'agit des émissions amont qui font partie du Scope 3 du poste catégorie « Biens et services achetés ». En fait, les vérifications & quantifications sont détaillées et portent sur la couverture des périmètres Scopes 1, 2 et 3 et sur la cohérence avec les usages industriels et réglementaires (notamment le MACF de l'UE).

En 2024, l'analyse empreinte carbone produit a été menée sur **5 sites industriels de transformation d'acier** du Groupe, à savoir :

Filiale / Site	Produits analysés
PAF Radès	Tube et Étais métallique
PAF Étiré	Tube étiré
MBG profilage	Charpente métallique, Barrière, Produit mécanosoudé et Cabine
MBG Gaz	bouteille de gaz
MBG Galvanisation	Produit galvanisé

Pour conclure ce chapitre sur la construction d'un Bilan Carbone global pour le Groupe, il est signalé que parmi les actions qui concourent à la réduction de l'empreinte carbone, figurent les mesures prises par le Groupe permettant de réaliser des économies en Tep et un évitement de CO2 dans l'atmosphère. Ces mesures sont traitées au niveau du chapitre ci-dessous, relatif à la maîtrise de la consommation énergétique et au développement des énergies renouvelables.





CARBON FOOTPRINT

AUTRES MESURES RÉCENTES ENVIRONNEMENTALES

Protection de l'environnement et lutte contre le changement climatique sont désormais des préoccupations largement partagées dans le monde. Elles ont généré des règles de plus en plus contraignantes envers les pays et les entreprises. La progression de Poulina, à ce propos, s'accélère.

ENGAGEMENT DU GROUPE DANS LE SYSTÈME DE MANAGEMENT ENVIRONNEMENTAL



En vue renforcer sa Responsabilité Sociétale, le Groupe s'est engagé dans le système de Management Environnemental et la norme ISO 14001, qui sont des outils complémentaires permettant de réduire les effets des activités industrielles sur l'environnement.

Dans ce cadre, 7 sites du Groupe sont certifiés, en 2024, à la norme ISO 14001 régissant le Système de Management Environnemental, et une autre filiale est en cours de certification.

- Cette certification facilite l'accès aux appels d'offres à l'étranger.
- C'est aussi une mesure préparatoire pour la taxe carbone qui sera exigée par l'UE, à partir de 2026, dans l'objectif de verdir ses importations industrielles.

Par ailleurs, en 2024, deux filiales du secteur Emballage, sont certifiées en FSC (Forest Stewardship Council) concernant la gestion responsable et durable des forêts, puisque la source de MP «Papier» est le bois. Une troisième filiale (Sté T'PAP) est en cours de préparation à cette certification.

2.

MAITRISE DE LA CONSOMMATION ÉNERGÉTIQUE & DÉVELOPPEMENT DES ÉNERGIES RENOUVELABLES



Grâce à son historique et à ses réalisations, le Groupe Poulina se situe parmi les entreprises pionnières dans ce domaine.

NOTRE POLITIQUE D'ÉCONOMIE D'ÉNERGIE & DE DIVERSIFICATION DES SOURCES D'ÉNERGIE



Les principaux axes de notre démarche en matière d'efficacité énergétique et de développement des énergies renouvelables :

- Nous réalisons des opérations d'Audit énergétique systématique, depuis une trentaine d'année. Ces opérations sont conformes aux obligations réglementaires de 2009 (applicables aux entreprises dont la consommation énergétique est >800 Tep). Elles nous permettent d'optimiser notre facture énergétique et de satisfaire le cadre encouragé par l'Etat.
- Nous veillons, depuis des décennies, à acquérir des équipements économes en énergie pour nos projets, en pondérant fortement leur classe énergétique dans nos critères de choix.
- Nous poursuivons le développement de la cogénération depuis 1995, et ce, en conformité avec les dispositions réglementaires de 2004 et 2009.
- Nous accélérons la mise en place d'installations photovoltaïques, de différents types, pour la production d'électricité à partir de l'énergie renouvelable.

CONSOMMATION ÉNERGÉTIQUE 2024 DU GROUPE

Le guide reporting ESG a traité de la transition énergétique et du mix énergétique au niveau de plusieurs indicateurs tels que :

Indicateur Intensité Énergétique et Mix Énergétique :

E2.1. Ratio d'intensité énergétique de l'entreprise : la consommation énergétique absolue (numérateur) divisé par le paramètre spécifique de l'organisation (dénominateur).

E1.2. La consommation énergétique totale en dehors de l'entreprise.

Les données du Groupe, en matière énergétique, sont fournies dans les chapitres ci-après :

Bilan énergétique 2024 du Groupe

2 indicateurs du guide reporting ESG portent sur la consommation énergétique :

Indicateur Intensité Énergétique et Mix Énergétique :

E1.1. La consommation énergétique totale au sein de l'entreprise (en joules ou multiples), ainsi que les types de combustibles utilisés.

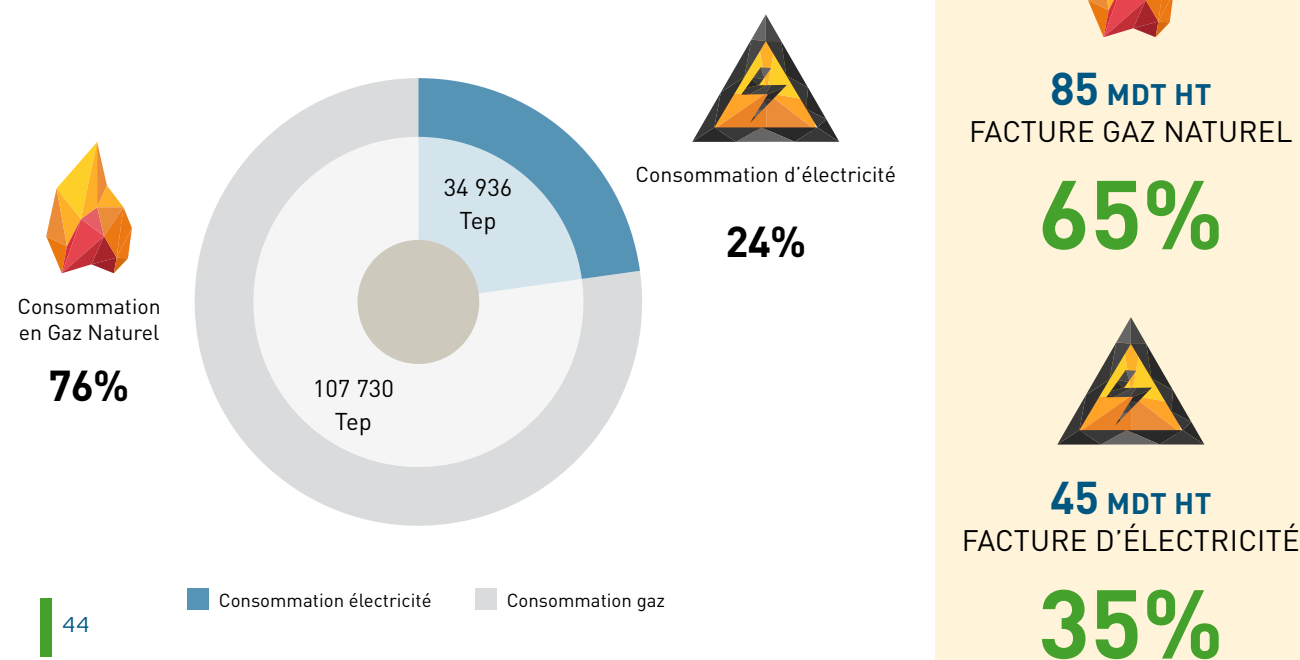
Indicateur Intensité Énergétique et Mix Énergétique :

E3. La consommation énergétique au sein de l'entreprise par types d'énergie/ la répartition des différentes sources d'énergie utilisées.

La consommation énergétique totale du Groupe Poulina est de l'ordre de 143 000 Tep en 2024, soit une facture énergétique de 130 millions de DT HTVA.

2024 en chiffres

Répartition de la consommation d'Énergie du Groupe

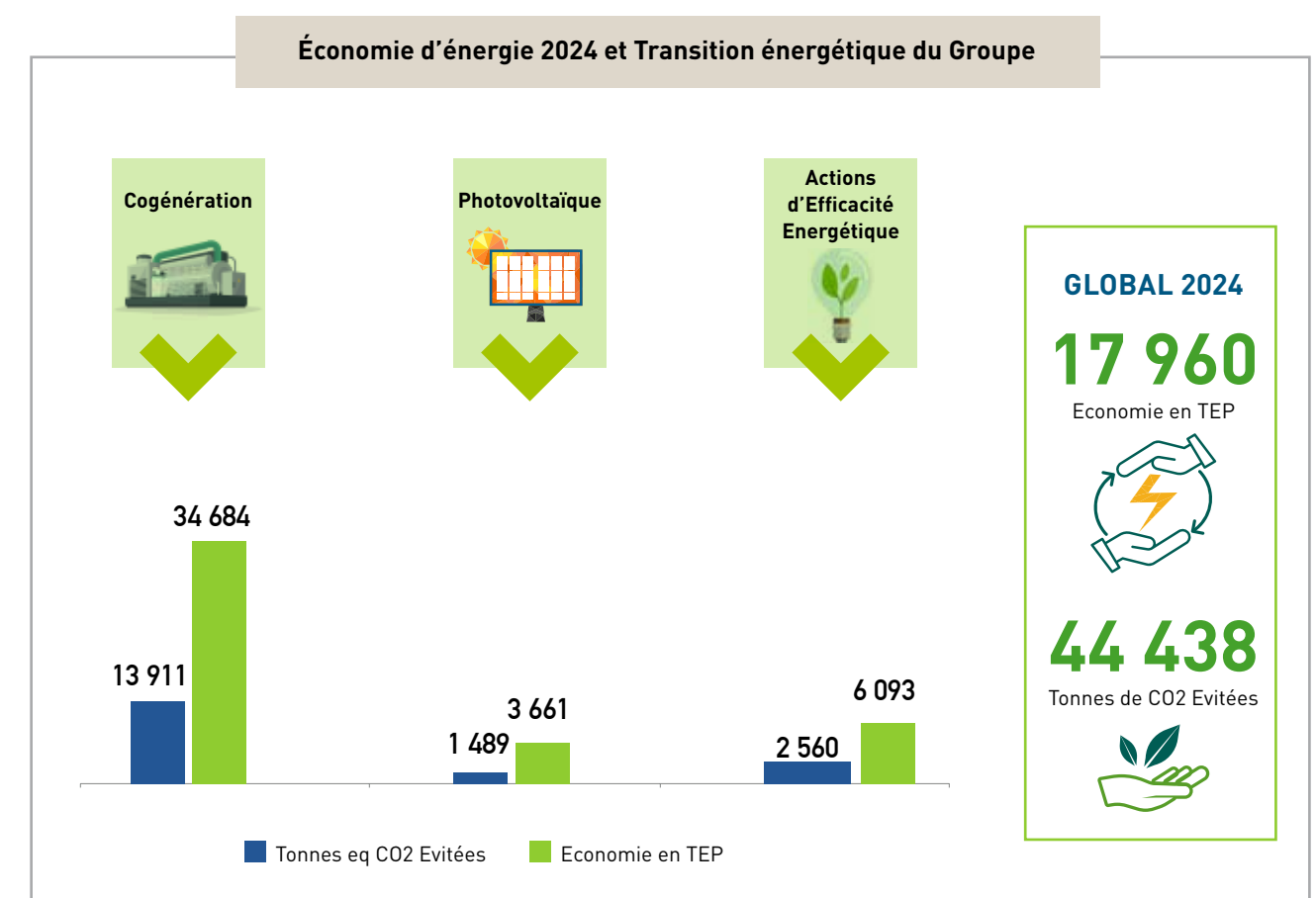


ACTIONS D'ÉCONOMIE D'ÉNERGIE EN 2024

Le guide reporting ESG mentionne l'indicateur suivant :

Indicateur Intensité Énergétique et Mix Énergétique :

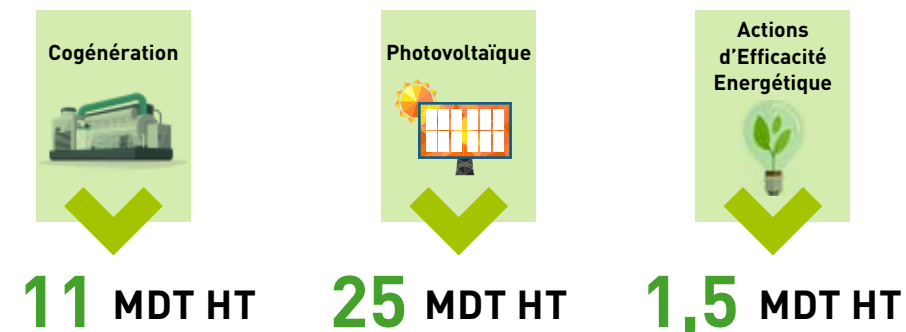
E2.2. La quantité de réductions de la consommation énergétique atteinte, conséquence directe des initiatives d'économie et d'efficacité, en joules ou en multiples.



Le niveau d'économie d'énergie de 2024 est proche de celui de 2023, notamment pour le photovoltaïque (1 489 d'économie en tep en 2024 contre 1 479 en 2023, et 3 661 T d'équivalent CO2 évitées en 2024 contre 3 638 T en 2023), ainsi que pour les actions d'efficacité énergétique (2 560 d'économie en tep en 2024 contre 2 472 en 2023, et 6 093 T d'équivalent CO2 évitées en 2024 contre 7 364 T en 2023). Il est signalé que les nouveaux sites photovoltaïques réalisés en 2024, donneront leur effet à partir de 2025.

Coût d'investissement pour les projets d'Économie d'énergie entrés en exploitation en 2024

La transition énergétique du Groupe a été renforcée par l'entrée en exploitation, au cours de 2024, de **5 nouvelles installations photovoltaïques** et d'**une nouvelle unité de cogénération**, ainsi que par les optimisations issues des opérations d'audit & d'efficacité énergétique. Le montant total des investissements y afférents s'élève à **37,5 MD HT**, répartis ainsi :



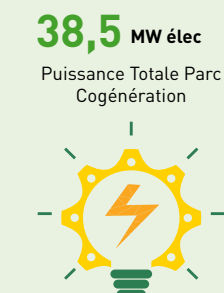
LA COGÉNÉRATION Un levier Clé à la transition énergétique



- Notre engagement en faveur de la transition énergétique a commencé depuis 1995, en investissant dans les installations de cogénération qui nous permettent de produire simultanément de l'électricité et de la chaleur ; diminuant ainsi les pertes énergétiques, optimisant l'utilisation des ressources et réduisant notre impact environnemental.
- Actuellement, Poulina possède dans son portefeuille énergétique **9 Unités de cogénération** d'une puissance totale installée de **38,5 MWélec ISO**.



LA COGÉNÉRATION 2024 EN CHIFFRES

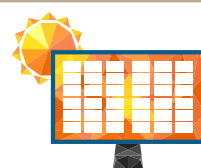


Projet 2024 de Cogénération 5 Mwélec (2 Moteurs) / soit 9 500 T de CO2 évitées



LE PHOTOVOLTAÏQUE

Un mix énergétique Ami à l'environnement



- Face aux défis du changement climatique et à la nécessité de réduire la dépendance aux énergies fossiles, le Groupe a investi massivement en 2024 dans des infrastructures photovoltaïques, en tant qu'énergie renouvelable, afin d'augmenter la part de l'électricité verte dans son mix énergétique.
- A ce jour, les **31 sites** du Groupe, équipés d'installations photovoltaïques, ont une **capacité globale de 13 MWc**.
- Le programme ambitieux de développement du photovoltaïque, fixé par le Groupe, lui permettra à l'horizon 2030 de **multiplier par 5** la capacité actuelle de 13 MWc.

LE PHOTOVOLTAÏQUE 2024 EN CHIFFRES

31
sites

Equipés par installations
photovoltaïques
(VS 26 sites en 2023)

13
MWc

Capacité actuelle Globale
(VS 6 MWc en 2023)

Réalisations en 2024

5

Nouvelles installations sont
entrées en production

9
MWc

Puissance mise en service
en 2024

2024 en chiffres

6 051 MWh

Production d'électricité
« Verte »
(VS 6 013 MWh en 2023)



1 489

Economie en TEP
(VS 1 479 TEP en 2023)



3 661

Tonnes de CO2 Évitées
(VS 3 638 T CO2 en 2023)



Installation de 600 kWc en régime d'autoconsommation à Z.I de Radès (réalisée en 2024)



Centrale déportée de 3,5 MWc en régime d'autoconsommation à Testour (réalisée en 2024)



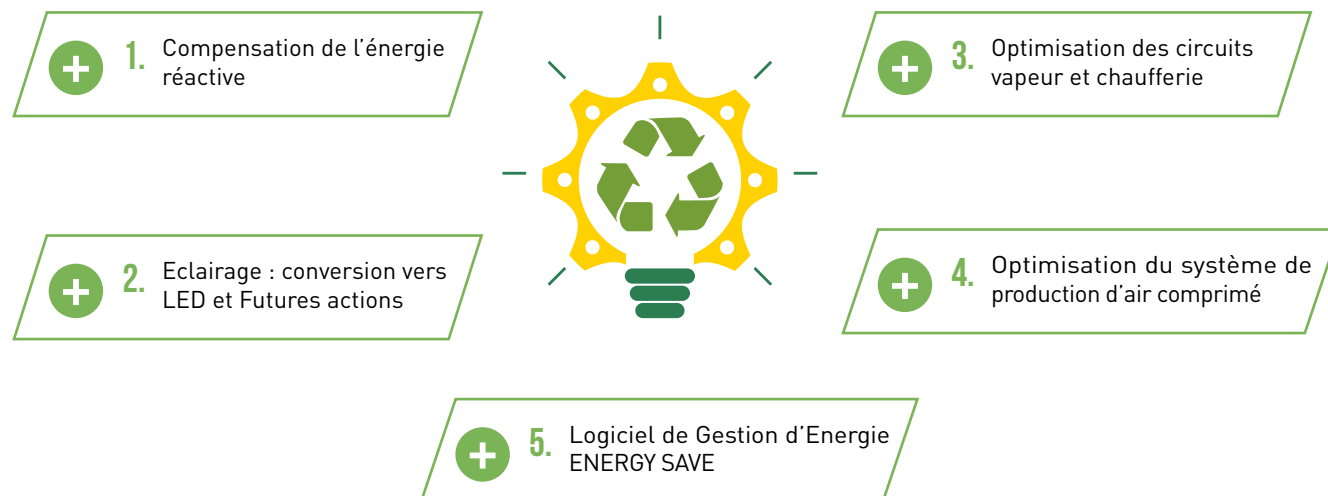
Centrale déportée de 4,1 MWc en régime d'autoconsommation à Testour (réalisée en 2024)



L'AUDIT ÉNERGÉTIQUE & LES ACTIONS D'EFFICACITÉ ÉNERGÉTIQUE Une contribution importante à l'économie d'énergie

- L'audit énergétique a constitué un véritable catalyseur pour notre transition énergétique. Il nous a permis d'identifier des optimisations immédiates, aboutissant à la **réduction de notre consommation d'énergie de l'ordre de 14%**. C'est un levier essentiel pour atteindre nos objectifs RSE et bâtir une entreprise plus durable.

Actions d'économie d'énergie issues d'Audit Énergétique



L'AUDIT ÉNERGÉTIQUE 2024 EN CHIFFRES

8
Audits Énergétiques réalisés



6 093
Tonnes de CO2 Évitées



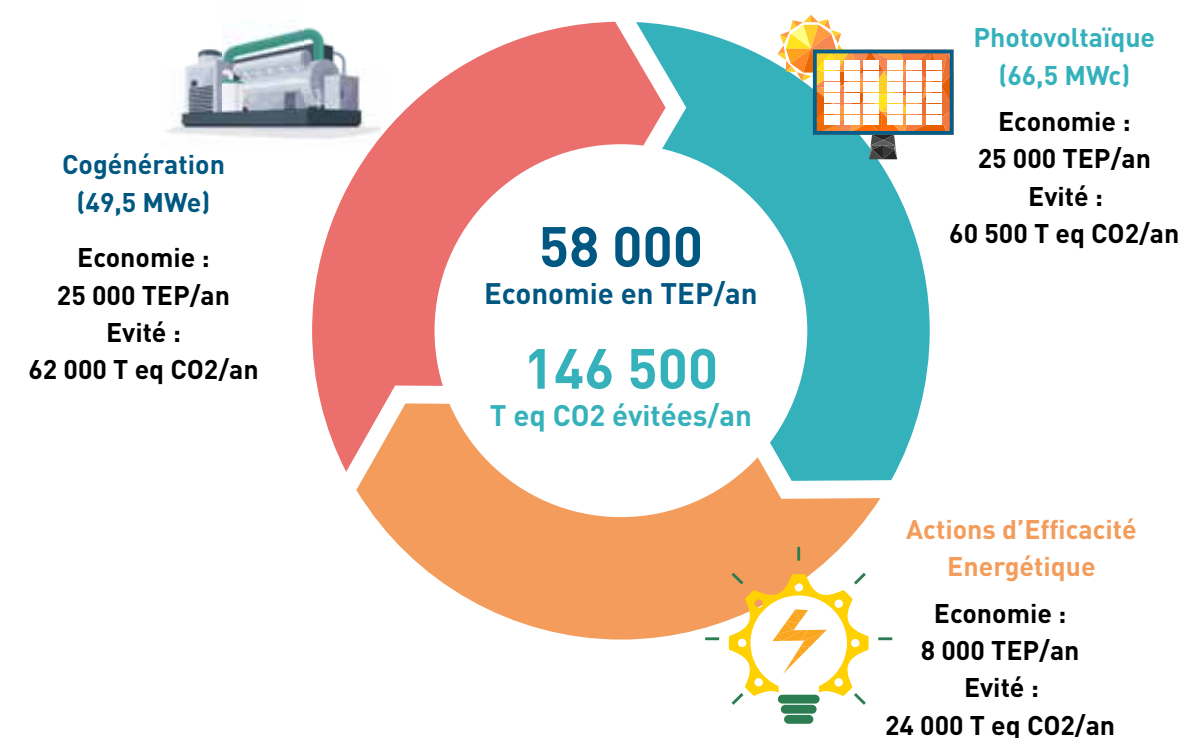
2 560
Economie en TEP



NOS OBJECTIFS ÉNERGETIQUES POUR 2030

L'engagement du Groupe Poulina envers la durabilité environnementale se poursuit sur le long terme, en ce qui concerne l'économie d'énergie, la transition énergétique et l'évitement de CO2 dans l'atmosphère.

A l'horizon de **2030**, et en se basant sur notre charte énergétique et notre programme d'efficacité énergétique, nous estimons atteindre une **économie globale de 58 000 Tep/an** (contre 17 960 Tep/an, en 2024) et un **évitements d'équivalent CO2** dans l'atmosphère de l'ordre de **146 500 tonnes/an** (contre 44 438 tonnes eq CO2/ an, en 2024).



La filiale Nova Green Volt est active dans le domaine des énergies propres & renouvelables



II. SOCIAL



NOTRE CAPITAL HUMAIN
CONSTITUE UN ATOUT MAJEUR, AUQUEL NOUS
ACCORDONS TOUTE NOTRE ATTENTION

QVT



Etant convaincus que notre capital humain constitue notre véritable richesse, notre priorité est de protéger la santé physique et mentale de nos ressources humaines qu'elles travaillent sur site, en déplacement ou à distance. Aussi, dans le cadre de la mise en œuvre de nos engagements sociaux :

- Nous améliorons, de façon continue, la qualité de vie au travail (QVT) ainsi que le bien-être au travail (BEA), pour tous nos collaborateurs.
- Nous favorisons la diversité au sein de notre capital humain, laquelle contribue à la richesse de l'entreprise.

- Nous renforçons la communication interne qui incarne le lien fondamental entre les collaborateurs et la vision partagée de l'entreprise, en vue de garantir que chacun de nos employés se sente informé, écouté et impliqué.
- Nous consolidons la cohésion, la forte identité et l'appartenance de notre personnel au Groupe, ce qui favorise la cohésion, l'alignement des objectifs, la motivation des équipes et l'ambiance positive de travail.
- Nous valorisons les règles d'éthique et d'intégrité les plus élevées dans notre Groupe. Ces règles régissent nos parties prenantes internes et externes.
- Nous veillons à l'objectivité et à l'équité dans le management et la rétribution de nos employés.
- Nous développons l'expertise et les talents de nos collaborateurs, et nous encourageons également nos jeunes recrues à s'intégrer et à évoluer.

Évènement interne de félicitations de bacheliers (familles personnel du Groupe)



Dans ce qui suit, les données de notre Groupe sont présentées par rapport aux indicateurs du guide reporting ESG, afférents au volet Social (en vert avec nuance bleue ci-dessous).

Indicateur Rémunération Hommes-Femmes :

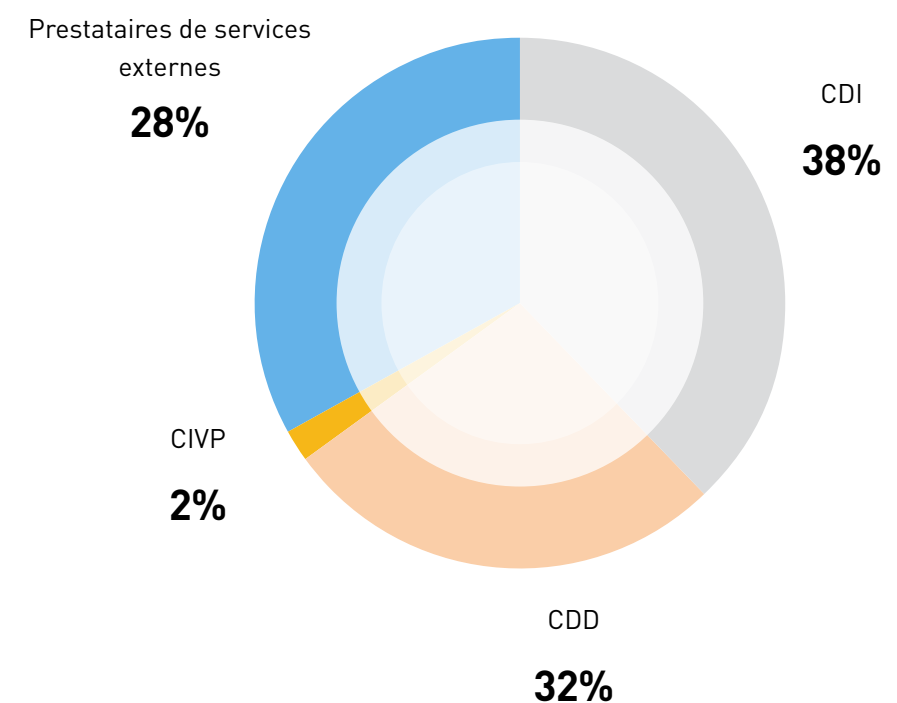
S1- Le ratio entre la rémunération moyenne des hommes et la rémunération moyenne des femmes et ce par catégorie professionnelle.

Le Groupe Poulina applique une grille salariale uniforme pour tout employé du Groupe indépendamment de son genre. De ce fait, l'équité entre l'Homme et la Femme est tout à fait consacrée au niveau de la rémunération.

Indicateur Emploi :

S2.1- Répartition des effectifs par type de contrat (CDI, CDD, à plein temps, en temps partiel, en télétravail).

Ladite répartition est relativement équilibrée au niveau du Groupe Poulina. Elle se présente ainsi :



Indicateur Emploi :

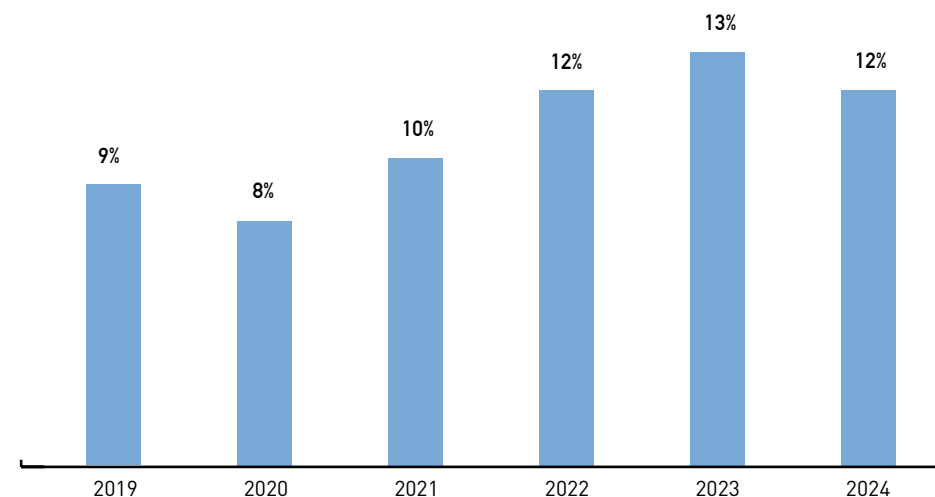
S2.2- Nombre de contrats d'insertion conclus dans l'année et pourcentage des contrats convertis en contrats CDI.

La majeure partie des contrats conclus par le Groupe Poulina, dans le cadre d'insertion, sont par la suite convertis en contrats CDI. En effet, au titre de l'année 2024, **89%** des collaborateurs sous contrat d'insertion ont intégré le Groupe.

Indicateur Emploi :

S2.3- La rotation des effectifs par type de contrat d'une année à l'autre.

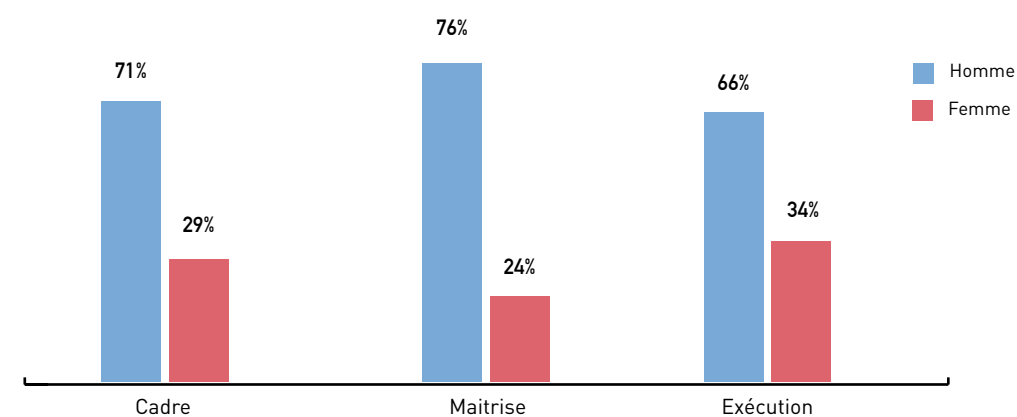
Le taux de rotation global des effectifs se présente comme suit au niveau du Groupe :



Indicateur Diversité et Egalité des Chances :

S3- Répartition hommes/femmes par catégorie professionnelle.

Compte tenu de la nature et des exigences des activités du Groupe, le pourcentage moyen de répartition hommes/femmes est respectivement de 70% et 30%, détaillé par catégorie professionnelle comme suit :



Indicateur Lutte contre la discrimination :

S4- Existence d'une charte ou d'une politique de la diversité et de non-discrimination (Oui/Non).

Poulina a développé, au fil des décennies, une culture propre qui donne une identité forte à l'ensemble de son personnel. Cette culture d'entreprise comporte un ensemble de valeurs organisationnelles (codifiées dans la charte de l'employé) qui luttent contre tout type de discrimination et qui garantissent un équilibre social.



D'un autre côté, la culture d'entreprise Poulina consacre « l'équité » et la « méritocratie » en tant que principes majeurs régissant le management et l'organisation de la vie professionnelle au sein du Groupe ; ce qui assure :

- L'objectivité dans les évaluations.
- La justesse des décisions d'affectation des responsabilités (en fonction des compétences et non pas des bonnes relations).
- L'équité dans la rétribution.

Indicateur Santé- Sécurité au Travail :

S5.1- Liste des types d'accidents de travail et de maladies professionnelles.

S5.2- Taux d'accidents de travail, taux de maladies professionnelles, taux de journées de travail perdues, d'absentéisme et décès liés au travail pour tous les employés, avec une répartition par genre.

La structure organisationnelle de la Holding comporte 3 unités techniques spécialisées en matière de Sécurité, à savoir :

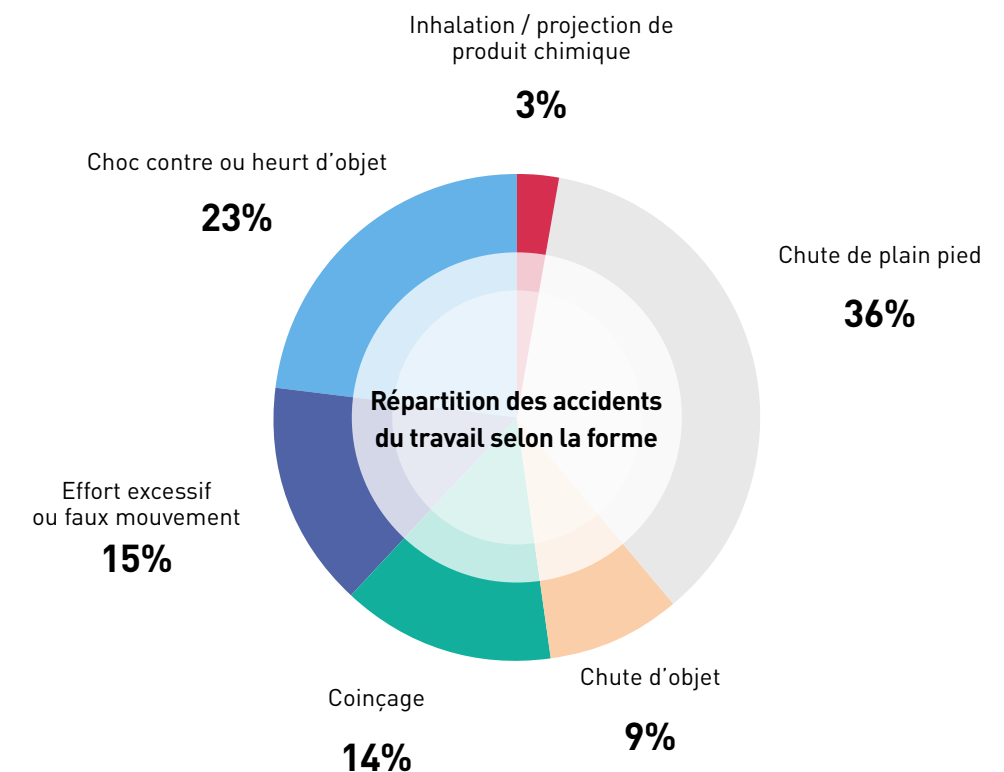
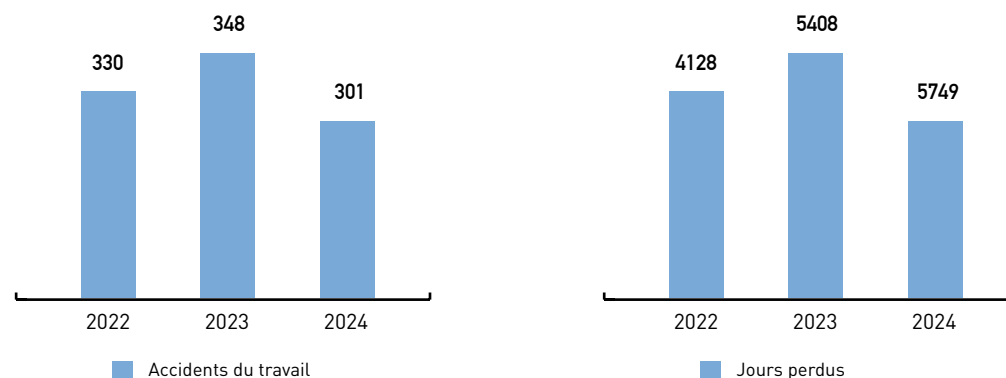
- L'unité opérationnelle Sécurité Machines.
- L'unité opérationnelle Sécurité Incendie.
- L'unité opérationnelle Sécurité au Travail.

DONNÉES GLOBALES 2024 DU GROUPE EN MATIÈRE SST

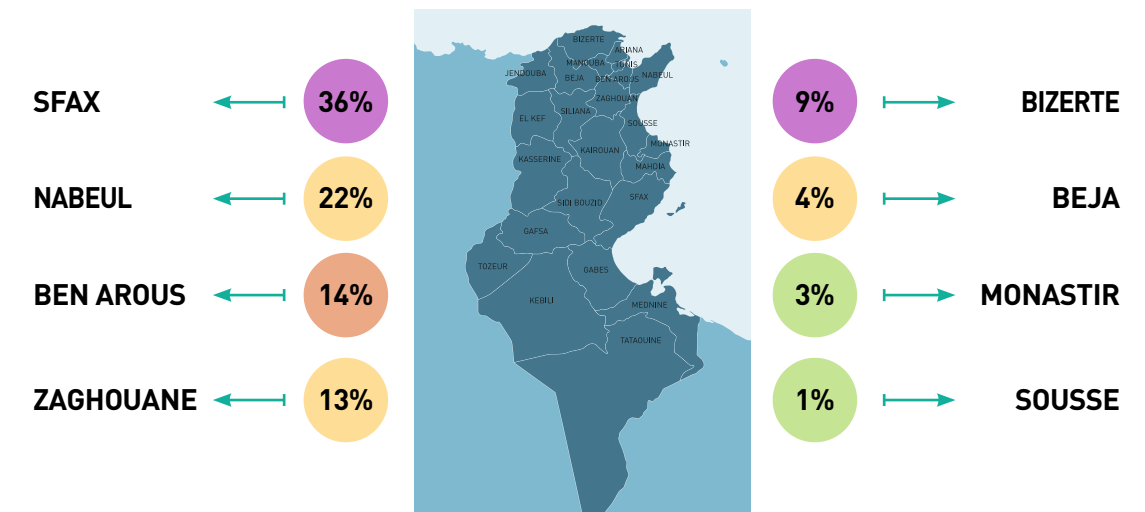


- 50 Responsables Santé et Sécurité au travail exercent dans les différentes filiales du Groupe.
- Le nombre des accidents de travail enregistré en 2024, a baissé par rapport à 2022 et à 2023. Cette baisse est de l'ordre de **14%** par rapport à 2023 ; alors que le nombre de jours perdus a augmenté.
- Les dépenses d'investissement en rapport avec la SST, qui ont été réalisées dans le Groupe au titre de 2024, ont atteint **2,7 MD**.

Evolution des accidents du travail 2022 -2023 -2024



Répartition des accidents du travail par région



Indicateur Santé- Sécurité au Travail :

S6- Analyse des risques liés à la santé et à la sécurité au travail (SST) et mise en place d'un plan d'atténuation des risques SST y compris les risques psychosociaux [Oui/Non].

Les 3 unités techniques spécialisées en matière de Sécurité (Sécurité Machine, Sécurité Incendie et Sécurité au Travail) ont établi chacune des programmes d'actions avec des objectifs définis, en vue d'anticiper de manière efficace les risques afférents à la Santé et à la Sécurité au Travail.

1.

LES EXPLORATIONS PROFESSIONNELLES



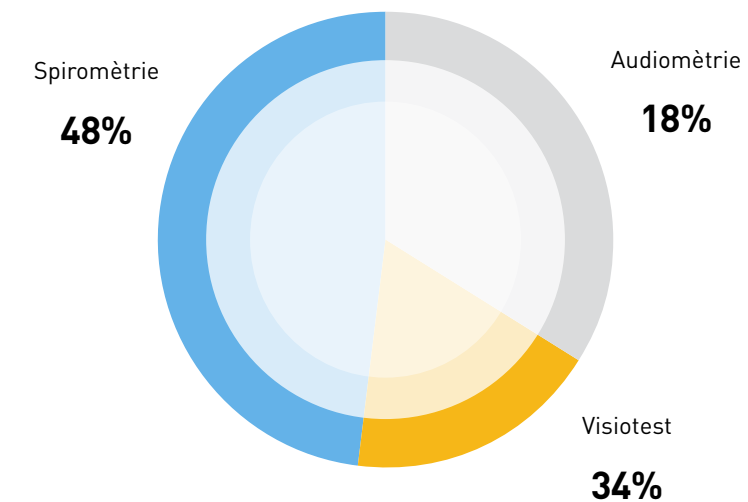
Dans le cadre de sa politique de prévention des maladies professionnelles, notre Groupe a mis à la disposition de ses travailleurs une salle d'exploration professionnelle équipée par des appareils spécifiques et supervisée par des techniciens bien formés.

En plus des examens médicaux, les explorations professionnelles des travailleurs peuvent être prescrits dans un certain nombre de cas :

- Afin de déterminer l'aptitude médicale du salarié au poste de travail concerné, notamment pour le dépistage éventuel des affections comportant une contre-indication à ce poste de travail.

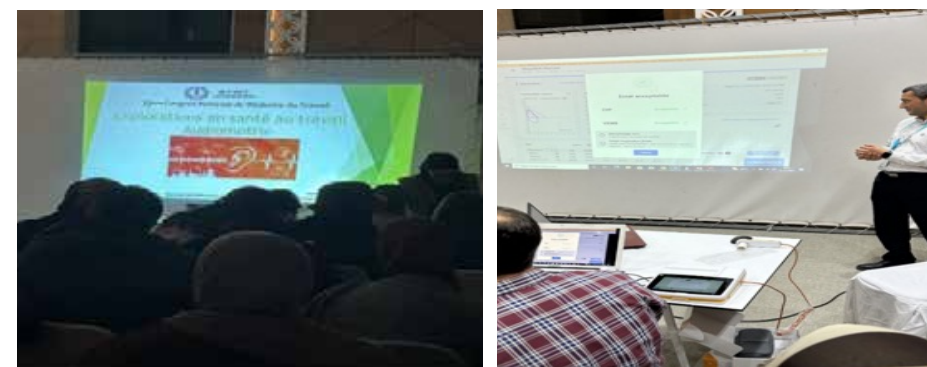
Afin aussi de dépister éventuellement une maladie professionnelle ou à caractère professionnel susceptible de résulter de l'activité professionnelle du salarié.

EXPLORATIONS PROFESSIONNELLES 2024



Il va de soi que les responsables et cadres en charge de la SST dans le Groupe Poulina, suivent de près les dernières avancées & meilleures pratiques en la matière, afin de garantir un environnement professionnel plus sûr et plus adapté aux besoins des collaborateurs. S'inscrit dans ce cadre, la participation du Groupe au 11ème congrès national de médecine du travail, qui a traité de plusieurs thèmes intéressants tels les TMS (troubles musculo-squelettiques), la santé mentale au travail, les maladies inflammatoires chroniques, la responsabilité médico-légale, les ateliers d'explorations professionnelles (spirométrie/ audiométrie, ECG et visiotest).

Etre à jour sur les avancées dans le domaine SST



2.

LES PRATIQUES DE PGH EN MATIÈRE SST



Le facteur humain est considéré comme le premier capital à préserver, il bénéficie d'une attention & d'un soutien particuliers, à différents niveaux.

UNE CULTURE SST AXÉE SUR LA PREVENTION, LA FORMATION ET L'INFORMATION



- Le Groupe est doté d'une entité Médecine de Travail performante, qui est étoffée de médecins spécialisés & expérimentés et de cadres de haut niveau.
- Nous procédons à l'information et la formation de nos employés sur tous les aspects de la SST se rapportant à leur cadre professionnel, y compris les mesures d'urgence.
- Nous renforçons les mesures permettant la prévention des accidents du travail et des maladies professionnelles.
- Nous utilisons des équipements de protection et de sécurité adéquats, conformément aux standards internationaux.
- Nous mettons à la disposition de nos employés la documentation relative à la SST, avec un guide de bonnes pratiques.
- Nous développons une véritable culture de santé et de sécurité, moyennant l'engagement et l'implication directe des collaborateurs dans ce processus.

Journées de sensibilisation SST au niveau des filiales





Tous ces facteurs, et bien d'autres, ont permis à la holding et aux filiales du Groupe de maîtriser davantage les risques liés aux accidents de travail en disposant d'un environnement professionnel conforme aux normes internationales SST, pour le personnel technique & administratif.

Grâce à cette stratégie et à l'occasion de la journée mondiale de la santé et sécurité au travail, **la direction régionale des affaires sociales de Zaghouan et la direction de l'inspection et de la sécurité au travail** ont attribué, en 2024, aux filiales du Groupe installées dans la région de Zaghouan, **des attestations et des trophées de reconnaissance de leurs efforts en SST**.

Cette distinction confirme la stratégie SST performante et efficiente du Groupe qui préserve les droits humains universels des travailleurs.

Indicateur Politique Générale Santé, Sécurité au Travail :

S7.1- L'existence d'une politique destinée à l'élimination (abolition) de toute forme de travail forcé et/ou des enfants (Oui/Non).

S7.1- Si oui, est ce que cette politique est communiquée aux fournisseurs et aux clients (Oui/Non).

Le Groupe Poulina applique strictement les exigences réglementaires en la matière, qui interdisent toute forme de travaux forcés et l'emploi des personnes ayant moins de 18 ans.

Le Groupe s'interdit également de traiter avec tout fournisseur ou client qui s'avère non conforme à ces obligations légales.

Indicateur Droits de l'Homme :

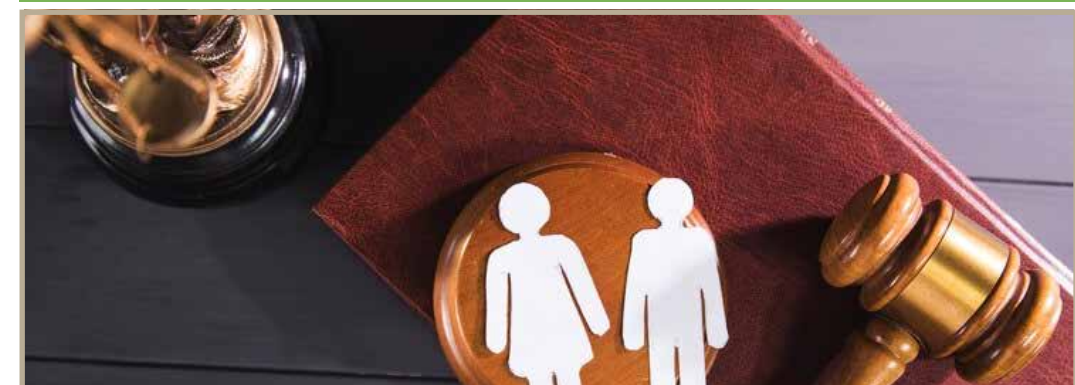
S8.1- L'existence d'une politique aux sein de l'entreprise relative aux droits de l'Homme (Oui/Non).

S8.2- Si Oui, Est-ce que cette politique couvre les clients et les fournisseurs (Oui/Non).

Le Groupe Poulina veille, sans aucun doute, au respect intégral des droits de l'Homme au sein de toutes les entités du Groupe. Les Notes, Procédures et Instructions de travail consacrent ces droits fondamentaux et requièrent de manière explicite la transparence et la conformité légale.



NOTRE POLITIQUE RELATIVE AUX DROITS DE L'HOMME



- Nous nous interdisons d'employer de façon informelle, tous nos emplois doivent être bien organisés et réglementaires.
- Nous évitons tout emploi ou travail précaire, qui présente trop peu de garanties pour l'employé et ne lui permet pas d'obtenir ou de conserver dans un avenir proche un revenu « acceptable ».
- Nous nous interdisons d'employer des mineurs, conformément aux dispositions du code du travail et notamment ses articles 53 à 60 sur l'âge minimum d'admission au travail.
- Nous nous interdisons également de traiter avec les fournisseurs ou clients qui s'avèrent non conformes à ces obligations légales.

Indicateur Formation :

S7.1- Nombre moyen d'heures de formation par an, par salarié et par catégorie professionnelle.

S9.2- Nombre moyen d'heures de formation dédiée aux thèmes environnementaux et sociétaux.

Le développement du Capital Humain représente un facteur primordial pour la pérennité et la prospérité de toute entreprise.

Convaincu de cela, le Groupe Poulina s'investit substantiellement dans son Capital Humain en misant sur la formation continue de tout un chacun, et ce, dès son embauche et durant toute sa carrière professionnelle. L'objectif principal attendu c'est de favoriser le développement des compétences et des performances.

En fait, le Groupe Poulina se veut « une école » en appliquant le principe suivant « **tout collaborateur a le droit de se former quelles que soient la forme et la durée de son contrat de travail** ».

NOS PRINCIPAUX CURSUS ET PROGRAMMES DE FORMATION

- Coursus d'intégration des nouvelles recrues (Poulina Embarquement).
- Formations sur la culture d'entreprise dédiée à tout nouveau venu.
- Formations sur la réglementation & les normes.
- Formations techniques spécifiques.
- Formations en soft skills.
- Formations E-learning (à distance), via une plateforme dédiée, pour les cadres & titulaires de haute maîtrise.
- Capsules vidéos « Flash RH » visant à sensibiliser les collaborateurs sur des thèmes RH & développement du personnel.



CHIFFRES CLÉS DE NOS FORMATIONS DISPENSÉES EN 2024



• **287** formations réalisées

• **31** sessions Poulina Embarquement

• **19** formations à distance

• **2 296** heures de formation

• **8** Formations dispensées sur des thèmes environnementaux, soit **90** heures

Formations « Poulina Embarquement »



Formations « Présentielles »



AUTRES PRATIQUES SOCIALES DU GROUPE

AVANTAGES SOCIAUX



- Instauration des cantines & réfectoires au niveau siège et filiales ; ce qui permet au personnel de déjeuner dans un cadre sympathique et en toute convivialité, et ce, à proximité du lieu de travail et dans de bonnes conditions d'hygiène.
- Récompense spéciale pour les collaborateurs les plus performants chaque année. Les félicités sont honorées lors d'une grande cérémonie, ce qui favorise l'esprit d'appartenance au Groupe et motive davantage tout le personnel.
- Signature de plusieurs conventions au profit du personnel. Elles portent sur des services et produits à des conditions avantageuses (salles de sport, excursions & voyages, services médicaux...).
- Mise à la disposition du personnel du Groupe d'une Bibliothèque d'entreprise depuis les années 80. Elle est étoffée de recueils sélectionnés, pour consultation et prêt.
- Instauration à partir de 2024 d'une assurance groupe étendue.

Célébration du mois « Octobre rose » prévention, sensibilisation et lutte contre le cancer du sein :

Pour marquer son engagement dans le dépistage en faveur de la vie, notre Groupe a organisé au mois d'Octobre 2024 des journées de sensibilisation et de dépistage du cancer du sein au profit de son personnel. Au cours de ces journées, plus que 600 femmes ont été dépistées.



III. SOCIÉTAL



Au titre de l'engagement envers le développement durable, le Groupe Poulina a poursuivi, en 2024, son rôle actif en tant qu'entreprise citoyenne, et ce, **en intégrant volontairement des considérations d'ordre sociétal dans ses actions. Il s'agit en l'occurrence :**

- De l'adoption par le Groupe d'un comportement responsable vis-à-vis de la société et de l'environnement, en tenant compte des impacts économiques, sociaux et environnementaux de ses actions sur les parties prenantes.
- De la matérialisation de la citoyenneté active du Groupe, en contribuant à la promotion de l'éducation, au développement du savoir et aux actions de différentes natures touchant des aspects de la vie sociale et des individus, et ce, notamment par le biais de la Fondation Poulina pour le Savoir (érigée en 2016).

Soutien d'un concours de robotique Techno-Projects à Rades



APERÇU SUR NOS ACTIONS SOCIÉTALES RÉALISÉES EN 2024



Contributions à la promotion de l'Education et au développement du Savoir :

- Prise en charge des travaux de réhabilitation & réaménagement d'un Lycée secondaire au Bardo. La première tranche a été réalisée en 2024, pour un montant de l'ordre de 450 000 DT (labo).
- Prise en charge de réparations d'écoles & collèges, encouragements de lauréats, aides au profit d'élèves à l'occasion de la rentrée scolaire, pour un montant total de l'ordre de 40 000 DT.

Aides Ramadhan :

- Octroi d'aides en nature au profit de familles nécessiteuses à l'occasion du mois de Ramadhan, et contributions aux Restos du Cœur de Ramadhan. Montant total de l'ordre de 20 000 DT.

Contributions dans le domaine de la santé :

- Fourniture de mobiliers à un hôpital, pour un montant de 6 000 DT.
- Soutien d'une association du cancer, pour un montant de 5 000 DT.

Soutien et dons à des institutions & organismes régionaux et locaux :

- Contributions pour un montant total de l'ordre de 20 000 DT.

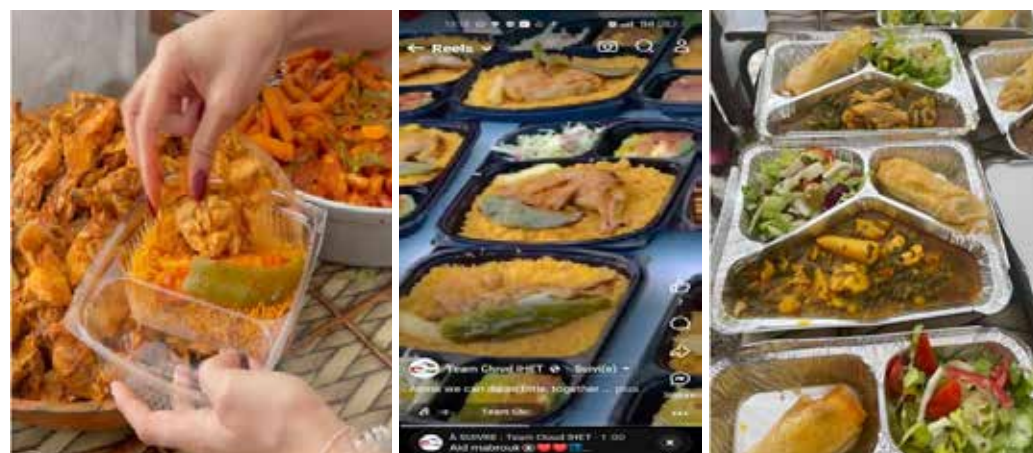
Autres actions sociétales :

- Contributions diverses pour un montant total de l'ordre de 20 000 DT.

Réhabilitation & Réaménagement du labo d'un Lycée secondaire au Bardo



Contribution aux Restos du cœur de Ramadhan 2024



Soutien sociétal : évènement loisir & sport



Contribution sociétale : campagne de lutte contre la rage



IV. GOUVERNANCE



La BONNE GOUVERNANCE est l'un des piliers nécessaires pour le développement et la pérennité de nos entreprises ; nous œuvrons donc à l'améliorer et à la renforcer pour être plus efficace.

POUR UNE MEILLEURE GOUVERNANCE



- Nous poursuivons la consolidation de l'indépendance de nos organes d'administration et de nos structures de gestion.
- Nous développons les systèmes & modalités de direction et de contrôle.
- Nous renforçons la concertation et le dialogue avec toutes les parties prenantes, sachant que la gestion participative et la responsabilisation du personnel sont en vigueur à Poulina depuis les années 80.
- Nous préservons la transparence et la loyauté de nos pratiques.
- Nous affinons nos mécanismes de vigilance et de veille pour mieux prévenir et mieux gérer les risques éventuels.
- Nous contribuons volontairement aux enjeux du développement durable, par une vision à long terme favorisant un avenir plus durable pour les générations présentes et futures.

NOTRE STRATÉGIE DE MANAGEMENT DES RISQUES



Dans le cadre de la stratégie de Management des Risques, établie par le Groupe en 2022, un dispositif de gestion des risques a été mis en place au niveau du pôle Emballage, en 2024 (en tant que pôle pilote) ; et ce, moyennant l'accompagnement et l'assistance par un cabinet d'expertise.

Ce nouveau dispositif répond aux saines pratiques de gestion, et se réfère à L'Enterprise Risk Management (ERM) qui s'attache à identifier les causes et les effets d'évènements porteurs de risques pour l'entreprise, à surveiller les menaces éventuelles et à préconiser les mesures préventives adéquates aux risques potentiels.

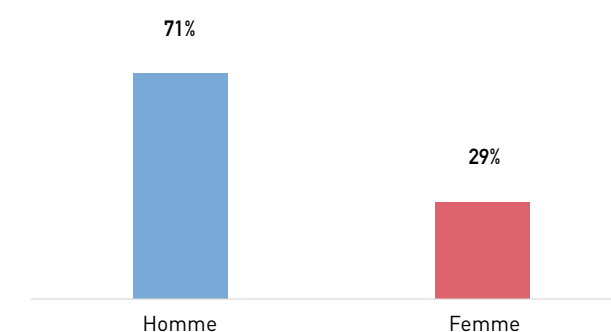
Des comités de responsables du Groupe ont été créés, pour assurer le suivi de l'avancement et la coordination avec le cabinet d'expertise contractuel. Les étapes de mise en œuvre de ce dispositif de gestion des risques, dans le pôle Emballage, ont duré 18 mois et ont porté sur : le diagnostic du dispositif de gestion des risques existant, le référentiel des processus existant, la conception du modèle opérationnel cible de gestion des risques, la mise en place de la cartographie des risques, et la construction de la culture du risque au sein du Groupe. L'étape suivante porte sur le déploiement du dispositif de gestion des risques dans d'autres métiers, afin que ce dispositif soit progressivement étendu aux différentes activités du Groupe.

Dans ce qui suit, les données de notre Groupe sont présentées par rapport aux indicateurs du guide reporting ESG, afférents au volet Gouvernance (en vert avec nuance bleue ci-dessous).

Indicateur Diversité des Organes de Direction :

G1.1- Le pourcentage des femmes au sein des instances de gouvernance et de direction :

Ce pourcentage se présente ainsi sur un total de 1 558 cadres dans le Groupe :



Indicateur Diversité des Organes de Direction :

G1.2- Le pourcentage des femmes au sein des comités du Conseil d'Administration.

Ce pourcentage varie entre 25 et 10% selon le comité.

Indicateur Indépendance du Conseil d'Administration :

G2.1- La séparation entre les fonctions de Directeur Général et celle de Président du Conseil d'Administration (Oui/Non).

La dissociation entre les fonctions de Directeur Général et celles de Président du Conseil a été mise en œuvre au sein de la société PGH depuis le mois de Décembre 2017.

Indicateur Rémunération et Incitations – Organes de Direction :

G3.1- La publication d'informations concernant les politiques de rémunération en vigueur de l'organe de direction (Oui/Non).

La publication de ces informations se fait périodiquement, lors de l'Assemblée Générale Ordinaire annuelle, et ce, au niveau du rapport spécial des commissaires aux comptes afférent à chaque exercice.

Indicateur Rémunération et Incitations – Organes de Direction :

G3.2- Prise en compte de critères de performance RSE dans la rémunération des cadres dirigeants (Oui/Non) .

NOUS INTÉGRONS DES CRITÈRES ENVIRONNEMENTAUX DANS LA RÉMUNÉRATION VARIABLE DE NOS CADRES



L'insertion de critères environnementaux dans la rémunération des cadres confirme, d'une part, la volonté de notre Groupe d'inscrire sa démarche dans la durée et, d'autre part, la maturité de nos responsables sur la question.

La mise en œuvre concrète de cette mesure est ainsi :

- Dans le cadre du management par objectif qui est consacré dans le Groupe depuis bien longtemps, d'une part, et de la politique environnementale qui est formalisée depuis près de 25 ans dans le Groupe, d'autre part, les objectifs à atteindre sont définis pour les responsables opérationnels techniques de la holding ainsi que pour les responsables de la filiale concernée par l'opération. Le taux de réalisation de ces objectifs (annuel) rentre en ligne de compte dans la rémunération variable de ces responsables siège et filiale.
- Le critère « 5S » appliqué dans le Groupe, depuis 2011, contribue à la réduction des risques et à la prévention des impacts environnementaux. Il rentre également en ligne de compte dans l'évaluation professionnelle des responsables & employés, afin de les motiver davantage à la RSE.

Indicateur Accords et Négociations Collectives :

G4- Pourcentage du nombre total d'employés qui sont couverts par des accords de négociation collective.

Ce pourcentage est de 100% ; étant signalé que les conventions collectives qui régissent le personnel du Groupe sont au nombre de 16.

Indicateur Evaluation Sociale et Environnementale des Fournisseurs :

G5.1- Description de la chaîne d'approvisionnement de l'organisation.

Indicateur Evaluation Sociale et Environnementale des Fournisseurs :

G5.2- Les systèmes utilisés pour analyser les fournisseurs à l'aide de critères sociaux et environnementaux et une liste des critères sociaux et environnementaux utilisés.

Il importe de souligner la corrélation effective entre la chaîne d'approvisionnement et la RSE, au sein du Groupe Poulina ; en effet :

NOS FONDAMENTAUX D'ACHAT

“ L'Achat responsable,
un levier clé de notre engagement RSE ”

NOS ENJEUX RSE

ACHAT RESPONSABLE



- Economie Circulaire.
- Durabilité des produits.
- Sensibilisation et formation.

EVALUATION DES PERFORMANCES DES FOURNISSEURS



- Evaluation Sociale et Environnementale des fournisseurs.
- Suivi des performances.

ENGAGEMENTS DES PARTIES PRENANTES



- Respect des normes éthiques.
- Lutte contre la corruption.
- Transparence et traçabilité.

NOTRE CENTRALE ACHAT

Le Groupe Poulina dispose d'une Centrale Achat organisée et constituée de cadres spécialisés, chargée de coordonner et de superviser l'ensemble des opérations d'achat de biens et de services au sein du Groupe, en respectant des seuils déterminés.

Cette structure joue un rôle crucial dans l'optimisation de nos processus d'approvisionnement. Elle s'assure que les achats soient réalisés de manière efficace et conforme aux normes établies. De plus, la Centrale Achat gère une base de données exhaustive qui

recense non seulement les produits et services disponibles, mais aussi les informations sur les fournisseurs et les prix pratiqués.

Cette banque de données permet d'analyser les tendances du marché, et d'identifier des opportunités d'économies.

Grâce à cette approche structurée, nous visons à renforcer notre pouvoir d'achat tout en garantissant la qualité et la fiabilité des biens et services acquis.

“ Chez Poulina la durabilité n'est pas une option,
c'est une nécessité ”

Dans le cadre de notre démarche ESG, nous avons établi une approche collaborative au sein de la direction des Achats, englobant l'achat central et la qualité des achats. Cette initiative inclut l'implication du personnel et des parties prenantes externes, fournisseurs et prestataires, pour intégrer les enjeux de responsabilité sociale et environnementale.



NOTRE QUALITÉ ACHAT

Le département qualité achat a pour mission principale de s'assurer que tous les fournisseurs et prestataires respectent les normes de qualité, de sécurité et de durabilité. Il joue un rôle essentiel dans l'implémentation de la démarche ESG et dans la promotion des pratiques d'achat responsable.

Ses responsabilités incluent 3 volets :

- L'évaluation des performances des fournisseurs.
- La sensibilisation et la formation des partenaires.
- La promotion de l'éthique et de la lutte contre la corruption.

Indicateur Evaluation Sociale et Environnementale des Fournisseurs :

G5.3- Pourcentage des fournisseurs et des partenaires de la chaîne d'approvisionnement analysés respectivement à l'aide de critères sociaux environnementaux et la liste de ces critères.

L'évaluation des performances des fournisseurs, tant à priori qu'à posteriori, repose sur plusieurs critères :

1. CRITÈRES DE SÉCURITÉ



- Conformité aux normes de sécurité
- Utilisation d'équipements de protection individuelle (EPI)
- Formation à la sécurité
- Gestion des risques
- Analyse des incidents

2. CRITÈRES ENVIRONNEMENTAUX



- Mise en place d'un protocole de gestion des déchets
- Utilisation de produits recyclés
- Adhésion aux bonnes pratiques d'hygiène

3. CRITÈRES SOCIÉTAUX



- Respect de l'âge minimum de travail pour les employés
- Déclaration auprès de la CNSS (Caisse Nationale de Sécurité Sociale)
- Déclaration fiscales



FOURNISSEURS ÉVALUÉS EN 2024

COUVERTURE

2533 Fournisseurs et Prestataires ont été évalués en 2024 par notre département qualité fournisseur selon des critères sociaux et environnementaux.

PROCESSUS

L'évaluation est réalisée de manière continue, à différentes étapes du cycle de vie des produits et services (à priori, à postériori).

FINALITÉ

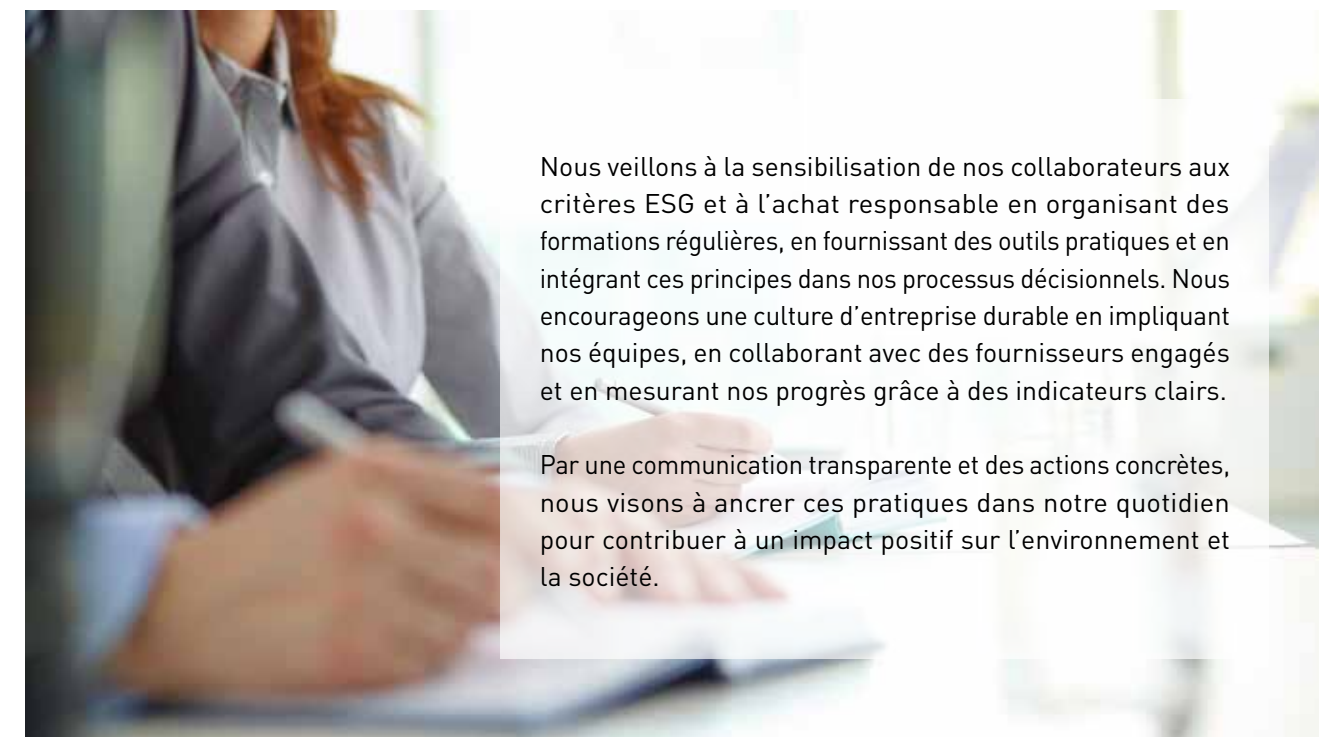
Garantir la conformité des activités des fournisseurs aux exigences du Groupe en matière de responsabilité sociale et environnementale.



Évaluer un fournisseur, c'est évaluer la durabilité de notre entreprise



SENSIBILISATION ET FORMATION DES PARTIES PRENANTES



Nous veillons à la sensibilisation de nos collaborateurs aux critères ESG et à l'achat responsable en organisant des formations régulières, en fournissant des outils pratiques et en intégrant ces principes dans nos processus décisionnels. Nous encourageons une culture d'entreprise durable en impliquant nos équipes, en collaborant avec des fournisseurs engagés et en mesurant nos progrès grâce à des indicateurs clairs.

Par une communication transparente et des actions concrètes, nous visons à ancrer ces pratiques dans notre quotidien pour contribuer à un impact positif sur l'environnement et la société.

Implanter une politique d'achat responsable est un pilier essentiel de notre démarche ESG. Nous préservons nos ressources et notre écosystème tout en nouant des relations justes et respectueuses avec nos fournisseurs. Le Groupe garantit des processus de sélection transparents, impartiaux et fondés sur des critères explicites, assurant l'égalité de traitement.

Parmi nos outils clés :

- **Code de Conduite des Fournisseurs** : définit nos attentes en matière d'éthique, de responsabilité sociale et environnementale.
- **Critères ESG intégrés** : privilégier les fournisseurs alignés sur nos valeurs.
- **Formations** : sensibiliser et outiller nos équipes pour des décisions d'achat éclairées.
- **Taux des achats TPE et PME**

Dans le cadre de la chaîne d'approvisionnement du Groupe, nos achats responsables auprès des start-up et des PME sont préservés.



Cette approche renforce notre engagement durable et notre compétitivité



Indicateur Achats Responsables :

G10.2- Part des achats auprès de TPE, avec indication du pourcentage de coo-pérative et de toute entreprise de l'ESS (Economie Sociale et Solidaire).

Indicateur Achats Responsables :

G10.3- Délai moyen de paiement des fournisseurs TPE/PME.

2024 Une année de détermination malgré les défis rencontrés

Indicateurs clés de performance

	2023	2024
% des achats auprès de start-up et PME	31,5%	32%
Délai moyen de paiement start-up et PME (en jours)	60	60

2 600 MDT

Chiffres d'affaires des fournisseurs répertoriés



17 MDT

Chiffres d'affaires achats déchets de carton

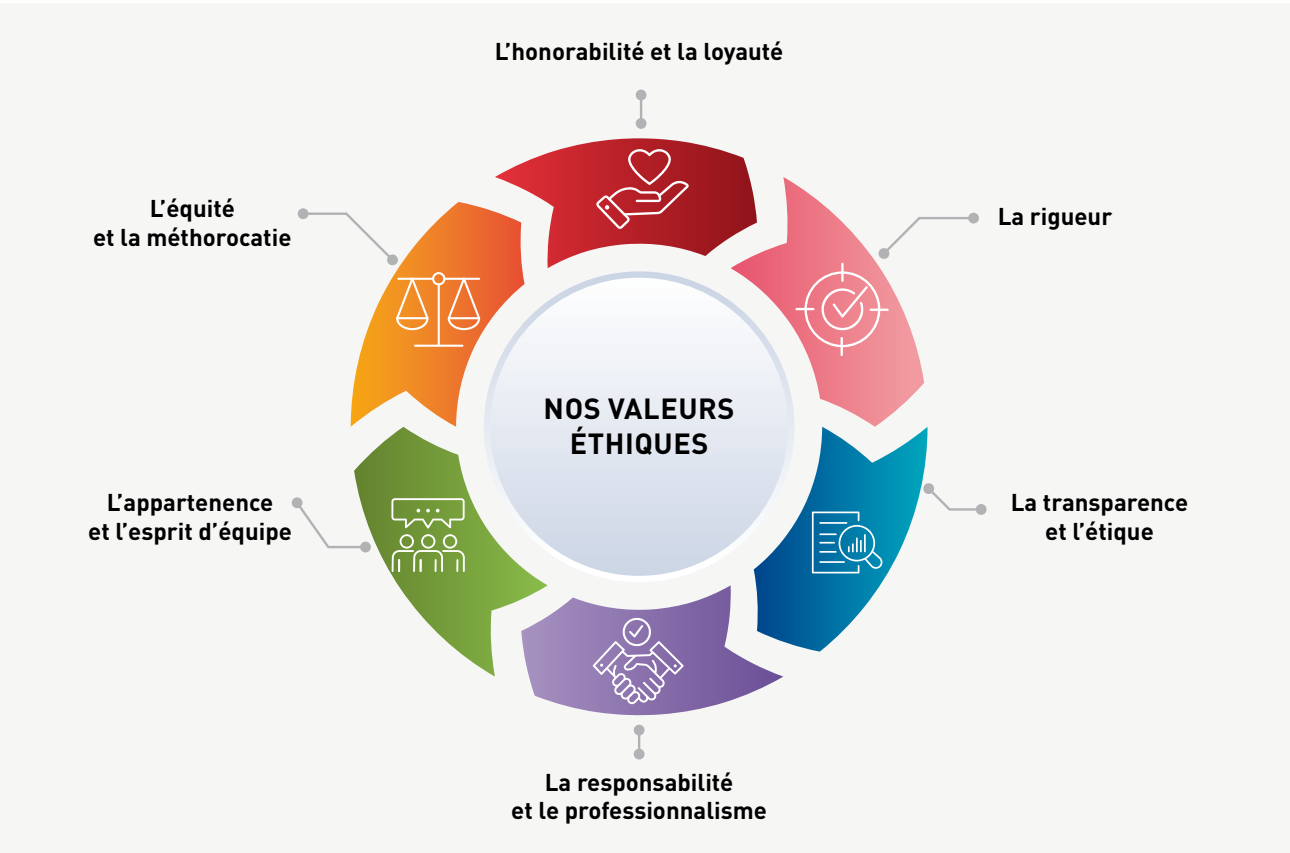
25

Fournisseurs écartés suite à des non-respect des règles d'éthique ou sociales

Indicateur Ethique et intégrité et Lutte contre la corruption :

G6.1- L'existence dans l'entreprise d'un code de bonne conduite et /ou de déon-tologie et /ou d'éthique (Oui/Non).

Notre culture d'entreprise est constituée, dans son essence, d'un ensemble de Valeurs et de Principes Fondamentaux, qui sont codifiés dans la charte de l'employé et bien affichés au niveau de tous les sites professionnels. L'Honorabilité (qui implique la droiture, l'honnêteté, l'intégrité, la moralité) constitue le premier principe de base de Poulina.



En plus de ces valeurs & règles de bonne conduite, un code spécifique d'Ethique existe à Poulina depuis les années 90, et a fait l'objet de mises à jour.

Indicateur Ethique et intégrité et Lutte contre la corruption :

G6.2- Le pourcentage des membres de gouvernance, des employés et des partenaires qui ont été formés aux questions éthiques et aux politiques et procédures anti-corruption de l'entreprise.

L'ensemble des membres de gouvernance et du personnel du Groupe Poulina sont très édifiés sur les questions éthiques et les règles anti-corruption de l'entreprise (mentionnées ci-dessus). En effet :

- Ils peuvent accéder de manière directe et permanente aux manuel & règles de procédure, qui traitent de ce sujet, et ce, au niveau du portail informatisé du Groupe.
- Des messages et des flashes de sensibilisation, à ce sujet et à propos d'autres questions relevant de la culture du Groupe, sont quotidiennement envoyés à tout employé au niveau de son PC de travail.

Par ailleurs, Poulina veille à ce que les partenaires (clients, fournisseurs, sous-traitants), avec qui elle rentre en affaire, soient bien informés et respectueux des normes éthiques les plus strictes qui régissent le Groupe.

Indicateur Ethique et intégrité et Lutte contre la corruption :

G6.3- L'existence dans l'entreprise d'une politique de lutte contre la corruption (Oui/Non).

NOTRE ENGAGEMENT CONTRE LA CORRUPTION



Régulièrement, des messages et flashes d'information sont envoyés à tous les employés du Groupe, sur leurs postes de travail, pour les sensibiliser davantage sur des thématiques afférentes à l'Ethique et aux Valeurs de notre entreprise.

Dans toutes nos relations d'affaires, notre politique repose sur des principes clairs : intégrité, transparence et responsabilité, afin de préserver la confiance et la légalité.

CODE D'ÉTHIQUE ET INTÉGRITÉ	TRANSPARENCE DANS LES ACHATS	EXIGENCES ENVERS NOS PARTENAIRES
Notre Code d'éthique met un accent fort sur l'intégrité dans nos activités. Il s'applique à tous les employés du Groupe, ainsi qu'à nos fournisseurs, agents et partenaires. Nous adoptons une approche de tolérance zéro face à toute forme de fraude, de corruption ou de trafic d'influence.	Nos processus d'achat sont régis par des principes stricts, notamment la transparence et la concurrence. Pour tout marché d'une valeur égale ou supérieure à 20.000 D, nous avons recours à des appels d'offres sous pli fermé. Les soumissionnaires doivent signer un engagement de transparence, et nos décideurs en matière d'achats'engagent annuellement à respecter notre Code d'éthique.	Nous attendons de nos fournisseurs et prestataires qu'ils agissent avec transparence et honnêteté, dans le respect des lois en vigueur. Nous veillons à ce qu'ils n'utilisent pas les ressources du Groupe à des usages non éthiques.

Indicateur Confidentialité des données :

G7- L'existence dans l'entreprise d'une politique de confidentialité des données (Oui/Non).

Indicateur Implication des parties prenantes :

G9.1- Une liste des groupes de parties prenantes avec lesquelles l'entreprise a noué un dialogue.

Indicateur Implication des parties prenantes :

G9.2- Modalités et fréquence du dialogue par type et par groupe de parties prenantes.

Indicateur Implication des parties prenantes :

G9.3- Questions et préoccupations clés soulevées dans le cadre du dialogue avec les parties prenantes et la manière dont l'organisation a répondu.

NOTRE POLITIQUE DE PROTECTION DES DONNÉES



ENGAGEMENT ENVERS LA CONFIDENTIALITÉ

Notre Groupe veille à protéger de façon rigoureuse les données personnelles et professionnelles de toutes les parties concernées : employés, partenaires, fournisseurs, clients, prestataires et autres.

RESPECT DES RÈGLES

Nos procédures et instructions internes imposent le respect catégorique de la confidentialité de ces données. Chacun est tenu de les appliquer sans exception.

ACCÈS SÉCURISÉ ET CONTRÔLÉ

L'accès aux données sensibles dans est strictement organisé au niveau de nos systèmes. Il nécessite une autorisation préalable et fait l'objet de contrôles réguliers pour garantir leur protection.

Indicateur Principe de la légalité :

G8- Taux de départements internes ayant été concernés par une évaluation de conformité réglementaire.

NOS ÉVALUATIONS DE CONFORMITÉ LÉGALE

Nous disposons d'un système rigoureux, pour évaluer en permanence le respect des obligations légales et réglementaires. Grâce à un suivi continu et structuré, nous veillons à ce que toutes nos activités soient conformes aux lois & réglementations en vigueur.

Nos Unités Opérationnelles de la Holding jouent un rôle central dans ce processus. Elles encadrent, assistent et contrôlent les filiales pour s'assurer que les normes légales sont respectées à tous les niveaux.

En parallèle, les domaines transversaux tels que les finances, la comptabilité et les aspects juridiques sont centralisés au niveau de la Holding. Cette centralisation permet une gestion cohérente et une conformité optimale dans des secteurs clés.

RELATION AVEC LES PARTIES PRENANTES

Notre entreprise engage un dialogue avec les groupes suivants :

- Personnel : Employés à tous les niveaux.
- Partenaires financiers : Etablissements bancaires.
- Commissaires aux comptes (CACs) : Auditeurs externes.
- Fournisseurs et clients : Partenaires commerciaux.

Nous maintenons des relations ouvertes et constructives avec nos parties prenantes internes et externes.



DIALOGUE AVEC NOTRE PERSONNEL

Depuis les années 80, la culture de Poulina a favorisé le dialogue et la gestion participative, consistant à responsabiliser le personnel et à l'intégrer dans la vie quotidienne de l'entreprise, notamment lors de la prise des décisions. Ceci est concrétisé notamment à travers les organes structurels suivants :

La réunion de base ou cercle de qualité ; qui se tient de façon hebdomadaire, constitue un organe de dialogue entre le chef d'unité et ses collaborateurs.

La réunion d'entreprise ; elle se tient une fois par semaine, entre le directeur de chaque filiale et les responsables de services. Elle joue un rôle important au niveau de la communication formelle et informelle entre les différents responsables d'une même filiale.



La réunion du Mardi ; elle regroupe régulièrement les responsables et chefs d'unités de la Holding, pour discuter cordialement des questions professionnelles générales et formuler éventuellement des propositions.



L'assemblée générale des directeurs ; elle regroupe de façon périodique, les membres du Conseil d'Administration, les deux DG du siège, tous les responsables au sein du Groupe et des invités. Elle permet de s'informer, de discuter des problèmes de portée générale et de proposer tout ce qui est de nature à contribuer au développement. Elle constitue également l'occasion pour récompenser les employés ayant réalisé les meilleures performances.

La réunion des opérationnels ; c'est une rencontre périodique qui regroupe le responsable opérationnel de la Holding avec ses vis à vis dans la filiale.

DIALOGUE AVEC NOS CACS

Des réunions hebdomadaires, sont tenues régulièrement, entre nos services comptabilité et nos commissaires aux comptes, pour discuter des questions en rapport avec le travail de ces derniers et de la conformité réglementaire.

DIALOGUE AVEC NOS FOURNISSEURS & CLIENTS

Nous fortifions nos services clients en vue de maintenir une communication permanente avec nos clients professionnels et particuliers (notamment via les réseaux sociaux, outre les opérations marketing).

Nous nous concertons aussi avec nos partenaires étrangers sur nos relations et sur les actions & programmes que nous entreprenons en matière de réduction de notre empreinte carbone, et ce, afin d'être en totale conformité avec les nouvelles règles applicables aux échanges internationaux.

Nous maintenons des rencontres d'écoute, de compréhension, de discussion, d'information et de convivialité avec nos partenaires, afin de consolider et de développer nos relations.

Nos filiales ont été amenées à adhérer aux codes de conduite établis par leurs partenaires commerciaux européens (conformément à leurs législations en vigueur). Ces codes confirment l'adhésion de nos filiales à la responsabilité sociétale, à l'instauration d'un milieu de travail sain, à la lutte contre la corruption, et à la préservation de l'environnement et du climat.



Indicateur Achats Responsables :

G10.1- Part des achats auprès des star-tups ou initiatives en faveur des startups.

INNOVATION ET SOUTIEN CONTINUUS LES SERVICES DE DATAXION ENVERS LES STARTUPS



DataXion, une entité du Groupe Poulina, poursuit son engagement dans le soutien et la promotion de l'innovation pour les startups en Tunisie. A ce titre, le « **DataXion Startup Program** », lancé en 2021, a permis à un grand nombre de startups d'accéder aux ressources d'un cloud tunisien souverain pour développer leurs activités.

Performance et Impact en 2024 :

- **Opérations Continues :** La plateforme Cloud, conçue spécialement pour les startups, est restée opérationnelle à 100%, garantissant un service sans interruption et une sécurité optimale.
- **Expansion de la Portée :** Avec l'intégration régulière de nouvelles startups, DataXion a enrichi la diversité et le nombre de projets innovants bénéficiant de son programme. En 2024, le programme a accueilli 20 nouvelles startups, reflétant l'engagement continu de DataXion envers le renouveau technologique.

Vision Renouvelée et Engagement Futur :

Avec le lancement de sa nouvelle plateforme, **CloudaXion**, DataXion réaffirme son engagement à promouvoir un cloud national sécurisé et performant, en réponse aux besoins évolutifs des startups tunisiennes. L'objectif demeure de renforcer la souveraineté numérique de la Tunisie, tout en construisant un socle robuste pour l'innovation locale. Le futur de DataXion dans le soutien des startups s'oriente vers l'intégration de technologies de pointe et l'adaptation aux nouvelles dynamiques du marché, pour rester à l'avant-garde de l'écosystème numérique en Tunisie.

Le « DataXion Startup Program » illustre parfaitement comment le Groupe, via ses filiales, contribue de manière proactive à l'économie numérique tunisienne, soutenant non seulement la croissance des startups mais aussi la vision d'une Tunisie numériquement indépendante et innovante.

Indicateur Reporting ESG :

G11- Publication d'un rapport RSE-DD (Oui/Non).

Depuis longue date, le Groupe Poulina présente, annuellement à l'Assemblée Générale Ordinaire, les actions réalisées en matière de RSE, et ce, au niveau du rapport de gestion afférent à l'exercice concerné.

Il est signalé que PGH a été le premier Groupe en Tunisie à publier un rapport ESG en 2021, conformément aux directives de la Bourse de Tunis ; une initiative qui a été renouvelée en 2022 et en 2023. **Le quatrième rapport extra-financier ESG de PGH, couvrant l'exercice 2024, fait aussi l'objet d'un document à part.**





FONDATION POULINA
POUR LE SAVOIR

مجموعة بوليندا القابضة
POULINA GROUP HOLDING

